

## UPUTA

### ZA POSTUPANJE PRILIKOM KLANJA SVINJA ZA POTROŠNJU U VLASTITOM KUĆANSTVU

#### I. Zakonodavna osnova

1. Zakon o provedbi uredbi Europske unije o zaštiti životinja (Narodne novine, broj 125/13, 14/14, 92/14)
2. Uredba Vijeća (EZ-a) br. 1099/2009 o zaštiti životinja u vrijeme usmrćivanja (u daljnjem tekstu: Uredba Vijeća (EZ-a) br. 1099/2009)
3. Zakon o veterinarstvu (Narodne novine, broj 82/13 i 148/13)
4. Pravilnik o klanju životinja namijenjenih potrošnji u kućanstvu (Narodne novine, broj 85/14)

#### II. Uredba Vijeća (EZ-a) br. 1099/2009

##### 1. Pojmovi

- omamljivanje – bilo koji namjerno potaknuti proces koji dovodi do gubitka svijesti i osjetljivosti bez boli, uključujući bilo koji postupak koji dovodi do trenutne smrti životinje
- klanje – usmrćivanje životinja namijenjenih ljudskoj potrošnji

##### 2. Primjena Uredbe Vijeća (EZ-a) br. 1099/2009

Uredbom Vijeća (EZ-a) br. 1099/2009 propisano je da se na klanje životinja (osim peradi, kunića i zečeva) izvan klaonice, koje provodi posjednik životinja ili osoba pod odgovornošću i nadzorom posjednika, a za potrošnju u vlastitom kućanstvu, primjenjuju sljedeće odredbe:

- a) životinje se mora poštediti svake nepotrebne boli, nelagode ili patnje tijekom usmrćivanja i postupaka koji su povezani s usmrćivanjem
- b) životinje se može zaklati **samo nakon omamljivanja** u skladu s jednom od metoda koja je određena u Dodatku I. Uredbe Vijeća (EZ-a) br. 1099/2009. Gubitak svijesti i osjeta mora se održavati do smrti životinje tj. životinja mora biti usmrćena prije nego se počne vraćati svijesti.
- c) postupci omamljivanja iz Dodatka I. Uredbe Vijeća (EZ-a) br. 1099/2009 koji ne završavaju trenutačnom smrću (u daljnjem tekstu: samo omamljivanje) što je prije moguće se moraju nastaviti postupkom koji osigurava smrt npr. iskrvarenjem
- d) klanje mogu provoditi samo osobe koje su primjereno osposobljene za takve poslove tako da životinjama ne uzrokuju nepotrebnu bol, nelagodu ili patnju.

## **2.1. Rukovanje životinjama i njihovo sputavanje**

2.1.1. Prilikom rukovanja životinjama i premještanja/kretanja životinja do mjesta omamljivanja/klanja **zabranjeno je**:

- a) udarati ili nogama tući životinje
- b) primjenjivati pritisak na bilo koje posebno osjetljivo mjesto tijela na način da se životinjama nanosi nepotrebna bol ili patnja
- c) podizati ili vući životinje za glavu, uši, noge ili rep, ili njima rukovati tako da im se nanosi nepotrebna bol ili patnja
- d) koristiti zašiljene štapove ili druge šiljate predmete
- e) savijati, stiskati ili lomiti repove životinjama ili grabiti bilo koju životinju za oči
- f) noge životinja se ne smiju vezati zajedno, a u slučaju da životinje moraju biti vezane, uže, konopi ili drugo sredstvo mora biti:
  - dovoljno jako da ne pukne
  - dovoljno dugačko da životinjama omogućuje, da po potrebi, legnu, jedu i piju
  - oblikovano tako da nema opasnosti od gušenja ili ozljeđivanja te da omogućuje brzo oslobađanje životinja

**Životinje koje ne mogu hodati ne smije se vući na mjesto klanja, već ih se treba usmrtili na mjestu gdje leže.**

2.1.2. Pri sputavanju životinja **nisu dopušteni sljedeći postupci**:

- a) vješanje ili podizanje životinja pri svijesti
- b) mehaničko sputavanje ili učvršćivanje nogu kao i papaka životinja
- c) presijecanje leđne moždine, na primjer korištenjem šiljatog instrumenta ili bodeža
- d) imobilizacija životinje upotrebom električne struje koja ne omamljuje ili ne usmrćuje životinju pod kontroliranim uvjetima, posebice svaka vrsta električne struje koja ne prolazi prvo kroz mozak.

2.1.3. **Upotreba opreme sa elektrošokovima (elektrogonič) za pokretanje životinja:**

- a) upotreba naprava koje uzrokuju šokove električnom strujom (u daljnjem tekstu: elektrošokovi) za pokretanje svinja mora se izbjegavati koliko je god to moguće.
- b) naprave koje koriste elektrošokove (elektrogoniči) mogu se koristiti:
  - samo za odrasle svinje koje se odbijaju pokrenuti
  - samo ukoliko ispred njih ima dovoljno prostora da se pomaknu
  - ne dulje od jedne sekunde
  - u odgovarajućim razmacima te
  - samo na mišićima stražnjeg dijela tijela.

**Elektrošokovi se ne smiju ponovljeno primjenjivati ako životinja na njih ne reagira.**

## **2.2. Osposobljenost osobe koja omamljuje životinju**

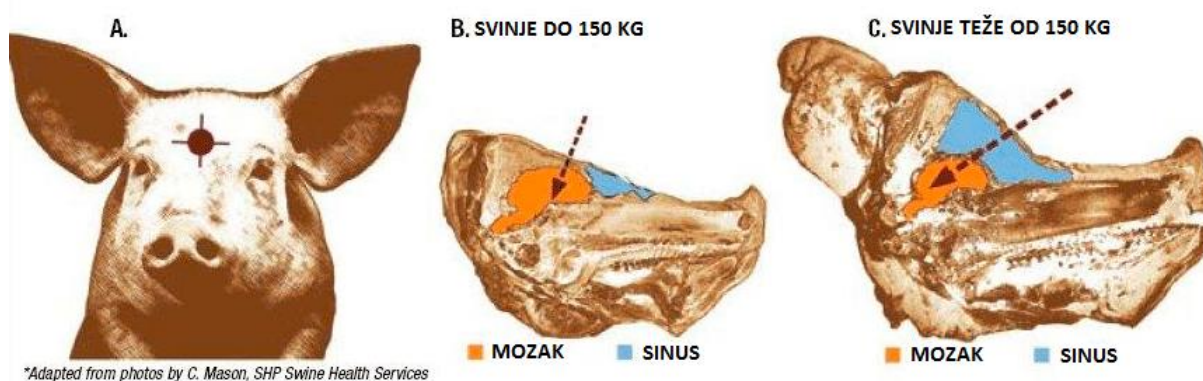
Osoba koja provodi omamljivanje i klanje mora biti odgovarajuće osposobljena te treba osigurati da:

- a) je životinje pravilno sputana
- b) je sputana životinja omamljena što je prije moguće
- c) je oprema koja se upotrebljava za omamljivanje održavana i da se pravilno koristi u skladu s uputama proizvođača, pogotovo s obzirom na vrstu i veličinu životinje
- d) omamljena životinja iskrvari što je prije moguće i bez odlaganja i
- e) se **u slučaju nepravilnog omamljivanja postupak omamljivanja odmah ponovi.**

### 2.3. Mehaničke metode omamljivanja:

Naziv	Opis	Uvjeti upotrebe	Što je važno pratiti
Pištolj za omamljivanje s penetrirajućim klinom	Izaziva značajno i nepovratno oštećenje mozga izazvano šokom i prodorom klina pištolja u mozak.  Koristi se samo za omamljivanje.	Za svinje.	Mjesto primjene i smjer pucnja.  Primjerena brzina, izlazna dužina i promjer klina pištolja usklađena s veličinom i vrstom životinje.  Najdulje vrijeme od omamljivanja do klanja/usmrćivanja.

#### 2.3.1. Mjesto primjene i smjer pucnja



Optimalan smještaj pištolja za omamljivanje kod svinje je 2 cm iznad sjecišta uzdužne središnje linije glave i linije koja povezuje unutarnje kutove očiju (točno iznad očiju), usmjereno ravno prema repu (kralježnici). Kako svinje rastu i postaju starije sinusi lubanje se šire, a kosti lubanje postaju deblje i čvršće. Za učinkovito omamljivanje većih i starijih krmača i nerasta potrebno je odabrati primjerenu veličinu pištolja za omamljivanje s klinom veće duljine i promjera te koristiti jače punjenje. Ukoliko nije moguće osigurati pištolj za omamljivanje primjeren veličini životinje, potrebno je osigurati klanje svinja u klaonici koja posjeduje primjerenu opremu za klanje takvih životinja.

#### 2.3.2. Provjera omamljivanja

Odmah nakon omamljivanja životinje, **osoba koja je omamila životinju, bilo posjednik životinje ili osoba koja je pod odgovornošću i nadzorom posjednika provela omamljivanje, dužna je provjeriti učinkovitost omamljivanja.**

**2.3.2.1. Znakovi učinkovitog omamljivanja** pri upotrebi pribora za mehaničko omamljivanje su sljedeći:

- životinja se trenutno ruši i ne pokušava se dići
- odmah nakon pucnja tijelo postaje ukočeno sa stražnjim nogama stisnutim uz tijelo
- prestaje normalno ritmičko disanje (nekoliko udisaja u nepravilnim razmacima ne treba smatrati pravilnim disanjem – to je nepravilno (agonalno) disanje – traje kratko)
- pogled ukočen i bez treptanja
- zjenica oka proširena (ako se usmjeri svjetlost baterije u oko zjenica se neće suziti)
- nema treptanja nakon doticanja rožnice oka npr. vrškom prsta/olovke (paziti da se ne dotakne gornji ili donji kapak ili okolno tkivo).

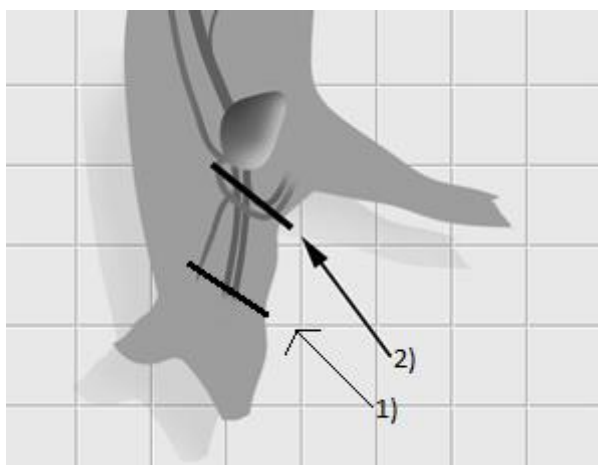
**2.3.2.2. Znakovi neučinkovitog omamljivanja** pri upotrebi pribora za mehaničko omamljivanje su sljedeći:

- a) životinja podiže glavu ili pokušava ustati
- b) životinja diše u pravilnim razmacima
- c) pogled nije ukočen i prati zbivanja
- d) životinja trepće pri pokušaju doticanja oka npr. vrškom prsta/olovke (paziti da se ne dotakne gornji ili donji kapak ili okolno tkivo).

#### **2.4. Najdulje vrijeme od omamljivanja do klanja/usmrćivanja**

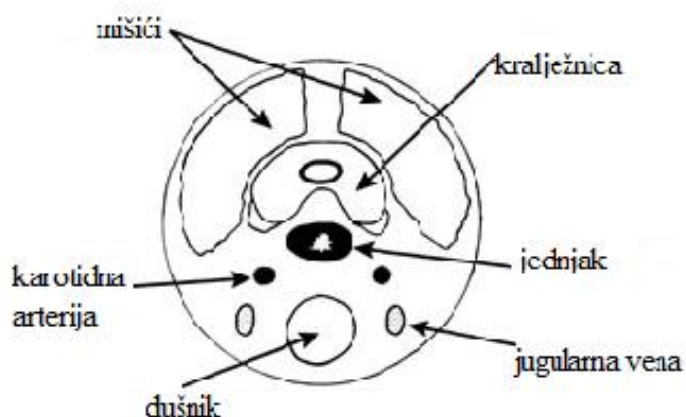
**Životinje je nakon omamljivanja potrebno zaklati odmah, a najdulje za 20 sekundi nakon početka omamljivanja tako da iskrvare (budu usmrćene) prije nego se vrate svijesti.**

Prilikom klanja se moraju prerezati **dvije karotidne arterije** s obje strane vrata (broj 1) na slici) ili **krvne žile iz kojih arterije izlaze** (broj 2) na slici), tako da se osigura brzo i obilno iskrvarenje prije nego se životinja osvijesti.



- 1) Rez bliže glavi gdje je potrebno prerezati karotidne arterije s obje strane vrata tzv. vratni rez.
- 2) Rez u sredini linije vrata u udubini prije prsne kosti tako da se prerežu krvne žile koje izlaze iz srca.

#### **PRESJEK VRATA S PRIKAZOM KRVNIH ŽILA**



## 2.5. Razlozi zbog kojih životinja nije omamljena:

- a) loša pozicija pištolja
- b) pištolj nije (pravilno) održavan.

### 2.5.1. Što učiniti ako je omamljivanje neučinkovito zbog toga jer je pozicija pištolja loše odabrana?

U tom je slučaju potrebno:

- a) **odmah** ponoviti omamljivanje
- b) izabrati novo mjesto za omamljivanje na lubanji životinje i to 1 cm više i lijevo ili desno od prethodne pozicije (tako da se osigura dio gdje kosti nisu oštećene prethodnim pucnjem).

### 2.5.2. Što učiniti ako je omamljivanje neučinkovito zbog lošeg održavanja pištolja?

U tom je slučaju potrebno:

- a) **odmah** ponoviti omamljivanje rezervnim pištoljem
- b) očistiti nakupine baruta u cijevi (zbog nakupina baruta je smanjena brzina i duljina puta klina, jer se smanjuje prostor kompresijske komore)
- c) pregledati elastičnost gumenih prstena (amortizeri):
  - izgubili su elastičnost:
    - mogu biti natopljeni vodom ako su bili izloženi vlazi ili
    - nisu mijenjani pa su istrošeni zbog upotrebe – treba redovno mijenjati redosljed prstena prilikom svakog čišćenja
  - istrošeni su – ako je većina prstena istrošena potrebno ih je zamijeniti, jer slabo elastični prsteni ne vraćaju klin u početnu poziciju pa je omamljivanje lošije jer klin kod okidanja ne djeluje punom snagom.

## 2.6. Kako odabrati, održavati i čuvati pištolj za omamljivanje

- a) **Pištolj za omamljivanje treba odabrati s obzirom na vrstu i kategoriju tj. veličinu i starost životinje**, jer se time osigurava i pravilna **brzina, izlazna dužina i promjer klina pištolja** za omamljivanje čime se postiže učinkovito omamljivanje.
- b) Pištolj mora biti u ispravnom radnom stanju tako da može **djelovati učinkovito**.
- c) Potrebno je osigurati **čišćenje i pravilno redovito održavanje** pištolja za omamljivanje. Ako se pištolj koristi i samo jednom dnevno potrebno ga je očistiti svaki dan. Nedostatak održavanja može njegovu djelotvornost smanjiti čak 50% ili pištolj neće raditi kad je potrebno životinju omamiti.
- d) Pištolj treba čuvati na suhom mjestu, a municiju držati odvojeno i također čuvati na suhom mjestu.

**Pištolj za omamljivanje treba koristiti, održavati i čuvati u skladu s uputama proizvođača.**

## 2.7. Prednosti i nedostaci pištolja za omamljivanje

- a) prednosti pištolja za omamljivanje
  - dobra metoda za omamljivanje svinja
  - lako prenosiv pa se ne moraju premještati životinje.
- b) nedostaci pištolja za omamljivanje
  - nije pouzdan kod velikih svinja
  - opasnost za promatrače, ako se ne koristi u skladu s uputama o korištenju
  - potrebna vještina i osposobljenost za pravilnu primjenu

- nesvjesne kretnje nogama nakon omamljivanja životinje otežavaju daljnje postupke pri klanju
- pregrijava se pri učestaloj upotrebi – primjeren za rezervnu opremu ili za usmrćivanje malog broja životinja
- istjecanje tjelesnih tekućina (krv) što može predstavljati biosigurnosni rizik
- uništavanje moždanog tkiva

## 2.8. Inspekcijski nadzor

2.8.1. Ukoliko veterinarski inspektor zatraži, posjednik životinje ili osoba koja pod njegovim nadzorom usmrćuje životinju mora dokazati da:

- a) je omamljivanje životinje obavljeno jednom od propisanih metoda npr. pištoljem za omamljivanje s penetrirajućim klinom
- b) posjeduje upute proizvođača o načinu korištenja i održavanja pištolja za omamljivanje
- c) zna kako koristiti pištolj za omamljivanje i to osobito s obzirom na:
  - i. pravilno određivanje točke na glavi životinje na kojoj se primjenjuje pištolj
  - ii. pravilno usmjerenje pištolja
- d) zna pravilno odrediti vrijeme u kojem životinja mora biti usmrćena (zaklana) prije nego se počne vraćati svijesti
- e) zna kako održavati pištolj za omamljivanje
- f) ukoliko ne posjeduje pištolj za omamljivanje životinja, dokaz da je životinju omamila i zaklala/usmrtila osoba koja posjeduje potvrdu o osposobljavanju izdanu u skladu s Uredbom Vijeća (EZ-a) br. 1099/2009 (račun o obavljenoj usluzi).

2.8.2. Veterinarski inspektor pregledom trupa zaklane/usmrćene životinje utvrđuje jesu li poštovani zahtjevi zaštite životinja u skladu s Uredbom Vijeća (EZ-a) br. 1099/2009 i to:

- a) postoje li na koži ili nakon skidanja kože na trupu životinje masnice i krvni podljevi koji pokazuju da je na životinji primijenjena neprimjerenja sila (udaranje, nepravilno korištenje elektrogoniča)
- b) postoje li lomovi kostiju zaklane/usmrćene životinje
- c) provjeru mjesta pucnja na glavi životinje.

## 2.9. Pravilnik o klanju životinja namijenjenih potrošnji u kućanstvu

Pravilnikom o klanju životinja namijenjenih potrošnji u kućanstvu propisani su uvjeti za klanje životinja izvan klaonice čije su meso i mesni proizvodi namijenjeni potrošnji u kućanstvu na slijedeći način:

- a) dopušta se klanje životinja namijenjenih potrošnji u kućanstvu, koje ne pokazuju znakove poremećenog zdravlja, izvan klaonice, na gospodarstvu podrijetla, ako su njihovo meso i mesni proizvodi namijenjeni za potrošnju u kućanstvu
- b) nije dopušteno stavljati u promet za javnu potrošnju meso i mesne proizvode od životinja zaklanih u skladu s navedenim Pravilnikom
- c) klanje životinje za potrošnju u kućanstvu mora se obavljati u skladu s posebnim propisima o dobrobiti životinja.
- d) klanje životinja za potrošnju u kućanstvu mora se evidentirati u propisanim registrima domaćih životinja.