


# Katalog sredstava za zaštitu bilja 2017.

## HERBICIDI





Kod uporabe  
herbicida se pitajte:  
Koji su korovi prisutni?  
U kojoj su razvojnoj fazi?  
Kakvi su vremenski uvjeti?  
U kojoj je fazi i kondiciji  
ciljana kultura?

BEETUP COMPACT SC	8
CHIKARA 25 WG	10
CHIKARA DUO	12
CLEMATIS*	14
DEVRIKOL 45 FL	16
DICOPUR TOP 464 SL	18
DIMBO 480 SL	20
ETHOFOL 500 SC	22
FLUXYR 200 EC	24
LENTAGRAN 45 WP	26
MOTIVELL	30
MOTIVELL DUOPACK & MOTIVELL DUOPACK XL	32
MOTIVELL / SAMSON EXTRA 60D	34
OPTICA TRIO	36
PANTERA QT	38
PROMAN	40
QUAD-GLOB*	42
TEMSA SC	44
TRIMUR	46



## BEETUP COMPACT SC

Herbicidno sredstvo namijenjeno suzbijanju  
jednogodišnjih širokolisnih korova u šećernoj repi.

Djelatna tvar: desmedifam 80 g/l, fenmedifam 80 g/l

Formulacija sredstva: koncentrat za suspenziju (SC)

Registracijski broj: UP/I-320-20/12-01/199

Vlasnik registracije: UPL Europe Ltd.

Pakiranje: 1L, 5L





## PRIMJENA I DOZA

- Može se koristiti u dozi do 1,5 l/ha (utrošak 200--400 l/ha vode) u bilo kojem stadiju rasta šećerne repe, od pojave pravih listova do razvijenih 8 listova (BBCH 12-18) tj. do zatvaranja redova, počevši s prvom primjenom čim postoji potpuno raširen stadij kotiledona kod korova.
- Do pojave pravih listova tj. dok je repa u kotiledonima maksimalna doza je 1 l/ha.
- Najbolja je primjena u trokratnoj (split) aplikaciji uz poštivanje razmaka od 6-12 dana između tretiranja, ovisno o temperaturi i razvoju korova (niža temperatura - sporiji rast korova).
- Najveća ukupna količina godišnje je 6 l/ha.

## PREPORUKE

- Zbog šireg spektra djelovanja preporuka je kombinirati BEETUP COMPACT SC s herbicidom ETHOFOL 500 SC. Najbolja je trokratna (split) aplikacija sa 1,5 l/ha BEETUP COMPACT SC + 0,3 l/ha ETHOFOL 500 SC. Maksimalna količina ETHOFOLA 500 EC u fazi neravnomjernog nicanja (kada je dio repe u fazi kotiledona) je 0,2 l/ha

**KARENCA:** 90 dana





## CHIKARA 25 WG

Kontaktno-sistemični herbicid za suzbijanje jednogodišnjih i višegodišnjih uskolisnih i širokolisnih korova u vinogradima starijima od četiri godine, nasadima maslina i agruma, nepoljoprivrednim površinama (pruge, nasipi, industrijske površine), rasadnicima šumskog i ukrasnog bilja.

Djelatna tvar: flazasulfuron 250 g/kg

Formulacija sredstva:  
močive samodispergirajuće granule (WG)

Registracijski broj: UP/I-320-20/06-01/235

Vlasnik registracije:  
ISK Biosciences Europe N.V., Belgija

Pakiranje: 50 g, 200 g

CHIKARA 25 WG je dio Belchimovog programa zaštite



## PRIMJENA, DOZA I NAČIN DJELOVANJA

VINOVA LOZA, AGRUMI, MASLINA

- Koristi se u nasadima viših uzgojnih oblika starijim od četiri godine u količini od 60-200 g/ha tretirane površine. Visina doze utječe više na dužinu nego na spektar djelovanja.
- Za vrijeme prskanja korovi mogu imati najviše 10 cm visine.
- CHIKARA 25 WG odlično se kombinira sa sredstvima na osnovi aktivne tvari glifosat i to u dozi od 4-6 l/ha sredstva na osnovi 360 g/l glifosata.
- Zbog odličnog i dugog djelovanja preko tla CHIKARA 25 WG može se koristiti i u vrijeme kada korovi još nisu iznikli (npr. kasno u jesen i rano u proljeće). Tada nije opravdano u kombinaciji koristiti i glifosat budući on djeluje samo preko lista.
- Sa herbicidom CHIKARA 25 WG (+glifosat) u velikim djelom slučajeva sa jednim prskanjem može se riješiti problem korova u nasadima. Ako ima potrebe za korekcijama u kasno ljeto ili u jesen za korekciju može se koristiti preparat na osnovi glifosata.
- CHIKARA 25 WG ima iznimno dugo djelovanje preko tla, pa stoga višegodišnja uporaba herbicida CHIKARA 25 WG prema predloženom programu iz godine u godinu smanjuje zakorovljenost nasada, a i doza samog herbicida može se smanjivati.

**NAPOMENA:** u nasadima se herbicidom tretira uglavnom u trake (otprilike trećina površine). Stoga je za tretman površine od 1 ha potrebna jedna trećina doze te se tako u praksi najviše preporuča 30 - 60 g preparata CHIKARA 25 WG u kombinaciji sa 1,5-2 l/ha preparata na bazi glifosata.

## ŽELJEZNIČKE PRUGE, JAVNE POVRŠINE (INDUSTRIJSKE POVRŠINE, GRAĐEVINSKE POVRŠINE, OSTACI GRAĐEVINA IZ POVIJESTI, GROBLJA, TRGOVI, TRAKE UZ CESTU, GRADSKJE POVRŠINE)

- U količini do 200 g/ha (20 g na 1000 m<sup>2</sup>) uz trošak 200-400 l vode/ha, tretirajući od ožujka do travnja kada su korovi u fazi ponika.
- Za proširenje spektra suzbijanja koristiti u kombinaciji s 5-7 l/ha sredstva na osnovi 360 g/l aktivne tvari glifosat.

## PREDNOSTI

- CHIKARA 25 WG sadrži flazasulfuron koji ima > najduže djelovanje na korove u nasadima > najširi spektar djelovanja u grupi rezidualnih (zemljišnih) herbicida
- Sinergija sa glifosatom
- Jednostavna upotreba

## Povoljne toksikološke i ekotoksikološke osobine

- **Bezopasan za pčele**
- **Izvan skupine otrova**
- **Povoljan u integriranoj proizvodnji bilja**

**KARENCA:** 63 dana za vinovu lozu, 30 dana za maslinu i agrume

**CHIKARA 25 WG**  
**Temeljito. Dugotrajno. Učinkovito.**





## CHIKARA DUO

CHIKARA DUO je herbicidno sredstvo namijenjeno suzbijanju jednogodišnjih i višegodišnjih uskolisnih i širokolisnih korova u vinovoj lozi, agrumima i maslinama.

Djelatna tvar: flzasulfuron 6,7 g/kg;  
glifosat 288 g/kg

Formulacija sredstva:  
vododispergirajuće granule (WG)

Registracijski broj: UP/I-320-20/15-01/506

Vlasnik registracije:  
ISK Biosciences Europe N.V., Belgija

Pakiranje: 100g, 1kg

CHIKARA DUO je dio Belchimovog programa zaštite





## CHIKARA DUO - IDEALAN PAR U SINERGIJI

# Sinergija

## FLAZASULFURON GLIFOSAT

### PRIMJENA, DOZA I NAČIN DJELOVANJA

VINOVA LOZA, AGRUMI, MASLINA

-Primjenjuje se u količini od 3 kg/ha.

-Vrijeme prskanja: u proljeće kada korovi imaju 10 cm a najviše do 20 cm visine (obično krajem travnja do početka svibnja).

-Herbicidom CHIKARA DUO u velikom djelu slučajeva može se riješiti problem korova u nasadima sa jednim prskanjem (početak svibnja) . Ako ima potrebe za korekcijama u kasno ljeto ili u jesen za korekciju se može koristiti preparat na osnovi glifosata.

-U nasadima se uglavnom tretira u trake (otprilike trećina površine). Stoga je za tretman površine od 1 ha potrebna jedna trećina doze i tako u praksi se najviše preporučuje 1 kg herbicida CHIKARA DUO.

-Prilikom primjene paziti da sredstvo ne dođe u kontakt sa zelenim dijelovima biljke (pup, list, grozd, zelene grane, svježih rezovi, postrani izboji iz korijena).

-Ne tretirati jednogodišnje nasade, a sve biljke mlađe od 4 godine zaštititi nepropusnim tuljcima.

-Utrošak vode: 150-300 L/ha.

-Način primjene: prskanje traktorskim ili leđnim prskalicama uz nizak pritisak (< 2 bara).

### PREDNOSTI

- Odlična formulacija flazasulfurona i glifosata

- Sinergističko djelovanje - isto djelovanje sa smanjenim dozama u usporedbi sa pojedinačnim preparatima

- Kombinacija 2 aktivne tvari suzbija najširi spektar korova

- Djeluje preko lista i rezidualno preko korijena – brzo inicijalno djelovanje i dugotrajna zaštita

- Jednostavna upotreba

**KARENCA:** 75 dana za vinovu lozu, 45 dana za maslinu i agrume





## CLEMATIS\*

CLEMATIS je selektivni herbicid namijenjen suzbijanju jednogodišnjih uskolisnih i jednogodišnjih širokolisnih korova u ozimoj uljanoj repici, krumpiru, mrkvi, grašku te jarom bobu.

Djelatna tvar: klomazon 360 g/l

Formulacija sredstva: inkapsulirana suspenzija (CS)

Registracijski broj: u postupku registracije

Vlasnik registracije: ALBAUGH EUROPE SARL

Pakiranje: 1 L

CLEMATIS je dio Belchimovog programa zaštite krumpira

**POTATO**PRO™  
TECHNOLOGY





## PRIMJENA, DOZA I NAČIN DJELOVANJA

### OZIMA ULJANA REPICA

Primjenjuje se u količini do 0,33 l/ha, nakon sjetve prije nicanja usjeva.

### MRKVA, GRAŠAK, JARI BOB

Primjenjuje se u količini do 0,33 l/ha, nakon sjetve prije nicanja usjeva.

### KRUMPIR

Primjenjuje se u količini do 0,25 l/ha, nakon sadnje ali prije nicanja krumpira (za vrijeme prskanja najviše 10-20% krumpira može početi nicati)

## PREPORUKA

**PROMAN POTATO PRO Pak:** Iskorak dalje za sigurnost i

širinu u zaštiti protiv korova

1 Pak/ha krumpira: 0,2 l CLEMATISA + 3 l PROMANA

## PREDNOSTI

-Odličan sinergistički partner (dopunjuje i povećava učinkovitost partnera).

-PROMAN i CLEMATIS su idelna kombinacija za krumpir.

-Odlično djelovanje na neke ključne korove (npr. *Galium aparine*)

-Nova inkapsulirana (CS) formulacija omogućava polako otpuštanje aktivne tvari, a time produženo djelovanje i bolju selektivnost.

-Vrlo dobro podnosi sušna razdoblja



*Galium*



*Ambrosia*



## DEVRIKOL 45 FL

Selektivni sistemski herbicid za suzbijanje sjemenskih uskolisnih i širokolisnih korova u duhanu, uljanoj repici, rajčici, paprici, kelju, kupusu, cvjetači, lubenici, jagodi te voćnjacima i vinogradima starijim od godinu dana

Djelatna tvar: napropamid 450 g/l

Formulacija sredstva: koncentrat za suspenziju (SC)

Registracijski broj: UP/I-320-20/04-01/219

Vlasnik registracije: UPL Europe Ltd.

Pakiranje: 50 ml, 250 ml, 1 L



## PRIMJENA I DOZA:

**Rajčica, paprika (ne za rane sorte)** - nakon pripreme tla za sadnju, samo u polju prije presađivanja, uz plitku inkorporaciju (na 2-5 cm dubine), doza primjene ovisi o tipu tla, 2-4 l odnosno najniža je na lakšim, a najviša na težim tipovima tla

**Kelj, kupus, cvjetača, lubenica** - prije rasađivanja, uz plitku inkorporaciju (na 2-5 cm dubine) u dozi 200-400 ml u 10-40 l vode na 1000 m<sup>2</sup>

**Duhan** - u proizvodnji rasada

**1. prije sjetve duhana**, u dozi od 3 l/ha (30 ml u 1-4 l vode na 100 m<sup>2</sup>), uz plitko unošenje u tlo (inkorporaciju) na 2-5 cm dubine

**2. odmah nakon sjetve duhana** u dozi od 4 l/ha (40 ml u 1-4 l vode na 100 m<sup>2</sup>) površinskom primjenom i navodnjavanjem - u polju, prije rasađivanja duhana u dozi 3-5 l/ha (300-500 ml u 10-40 l vode na 1000 m<sup>2</sup>) uz plitku inkorporaciju (na 2-5 cm dubine)

**Uljana repica** - prije sjetve uz plitku inkorporaciju (na 2-5 cm dubine) u dozi od 2,5 l/ha

**Jagoda** - rano u proljeće, u vrijeme mirovanja vegetacije, neposredno prije nicanja korova ili nakon što se sadnice prime i kod zasnivanja novog nasada u dozi 30-60 ml u 1-4 l vode na 100 m<sup>2</sup>. Kasna primjena u vegetaciji nije dopuštena zbog ostataka

**Koštuničavo i jezgričavo voće, vinova loza** - u proljeće, prije nicanja korova ili poslije obrade tla, uz plitku inkorporaciju. Sredstvo ne smije dospjeti na zelene dijelove nasada. Sredstvo je učinkovito u fazi nicanja korova. Primjenjuje se u dozi od 7- 10 l/ha (0,7- 1 l/1000 m<sup>2</sup>)

## NAČIN DJELOVANJA:

Djeluje preko korijena te sprječava rast i razvoj. Napropamid inhibira sintezu masnih kiselina vrlo dugackog lanca što uzrokuje nestabilnost stanične membrane te na kraju priječi diobu stanice.

## OGRANIČENJA:

DEVRIKOL se na istoj površini ili nasadu smije primijeniti samo jedanput godišnje.

Ne smije se primjenjivati na rajčicama sitnog ploda i na ranim sortama paprike.

## KARENCA:

56 dana paprika i rajčica; 70 dana kupus, kelj, cvjetača; osigurana je dopuštenim vremenom primjene u duhanu, uljanoj repici, rajčici, lubenici, jagodi, koštičavim i jezgričavim voćkama i vinovoj lozi.





## DICOPUR TOP 464 SL

Herbicid namijenjeno suzbijanju jednogodišnjih i višegodišnjih širokolisnih korova u ozimoj pšenici i ozimom ječmu te u kukuruзу za zrno i silažu

Formulacija sredstva: koncentrat za otopinu (SL)

Djelatna tvar: 2,4-D, 344 g/l; dikamba 120 g/l

Registracijski broj: UP/I-320-20/12-01/188

Vlasnik registracije: Nufarm GmbH & Co KG

Pakiranje: 1 L, 5 L

DICOPUR TOP 464 SL je dio Belchimovog programa zaštite kukuruza

**MOTIVELL**  **Pack**





## PRIMJENA I DOZA

### OZIMA PŠENICA I JEČAM

Koristi se u količini od 0,8 – 1 l/ha uz utrošak vode od 250 – 300 l/ha. Primjenjuje se nakon nicanja kulture (post-em) od stadija razvoja 4-6 listova do kraja busanja (BBCH 14-29)

### KUKURUZ ZA ZRNO I SILAŽU

Koristi se u dozi od 0,8 – 1 l/ha uz utrošak vode od 250 – 300 l/ha. Primjenjuje se nakon nicanja kulture (post-em), kada je kukuruz visine 10-20 cm, a širokolisni korovi su u stadiju razvoja 2-4 lista.

Optimalna učinkovitost na poljski osjak (*Cirsium arvense*) postiže se primjenom sredstva u stadiju rozete. Optimalna učinkovitost na poljski slak (*Convolvulus arvensis*) i ladolež (*Calystegia sepium*) postiže se kada su korovi u aktivnom porastu i visine 15-20 cm.

## PREPORUKA

Robusno rješenje u jednom prskanju za sve korove u kukuruzu:

### Motivell CORNPRO 3:

0,4-0,6 l MOTIVELL/SAMSON EXTRA +0,6-0,8 l TEMSA+0,3-0,6 l DICOPUR TOP na ha

Veće doze kada su korovi veći i/ili je zastupljenost ključnih korova (npr. divlji sirak, ambrozija, slak) prevladavajuća\*

## PREDNOSTI MOTIVELL CORNPRO PROGRAMA

- Kompletno suzbijanje širokolisnih i travnih jednogodišnjih i višegodišnjih korova
- Izbalansirane doze 4 aktivne tvari garantiraju odličnu učinkovitost na najširi spektar korova i optimiziranu selektivnost uz vrlo povoljnu cijenu



*Cirsium*



*Ambrosia*



*Convolvulus Arvensis*



## DIMBO 480 SL

Selektivno sistemično herbicidno sredstvo namijenjeno suzbijanju jednogodišnjih i višegodišnjih širokolisnih korova u kukuruzu.

Djelatna tvar: : dikamba 480 g/l

Formulacija sredstva: koncentrat za otopinu (SL)

Registracijski broj: UP/I-320-320/15-01/68

Vlasnik registracije: GAYTAN AGROCHEM, S.L.

Pakiranje: 500ml, 1L

DIMBO 480 S je dio Belchimovog programa zaštite kukuruza

**MOTIVELL**  **CORNPRO™** Pack  
— TECHNOLOGY







## PRIMJENA, DOZA I NAČIN DJELOVANJA

### KUKURUZ ZA ZRNO I SILAŽU

Primjenjuje se u količini od 0,5-0,7 l/ha uz utrošak vode 100-400 l/ha (50-70 ml sredstva u 10-40 l vode na 1000 m<sup>2</sup>) primjenom nakon nicanja odnosno kada kukuruz razvije 3-5 listova po cijeloj površini ili primjenom u trake kada se prska pojas unutar reda kukuruza širine 25-30 cm uz međurednu kultivaciju.

STRNIŠTA (na kojima neće biti sjetva u istoj godini)

Koristi se za suzbijanje tvrdokornih širokolisnih korova (osjak, svinjak, mračnjak, dikica, šćirevi, slak i dr.) u količini od 1-1,5 l/ha (100-150 ml na 1000 m<sup>2</sup>) u vrijeme cvatnje korova.

## PREPORUKE

**Motivell CORNPRO 1:** Profesionalna zaštita od svih korova u jednom proходу:

-0,4-0,6 l MOTIVELL/SAMSON EXTRA +  
0,6-0,8 l ITEMSA + 0,3-0,5 l DIMBO na ha\*

**Motivell CORNPRO 2:** Kompletna zaštita od korova u jednom proходу:

-0,4-0,6 l MOTIVELL/SAMSON EXTRA +  
0,4-0,6 l DIMBO na ha\*

\*Veće doze kada su korovi veći i/ili je zastupljenost ključnih korova (npr. divlji sirak, ambrozija, slak) prevladavajuća



*Galium*



*Ambrosia*



## ETHOFOL 500 SC

Herbicidno sredstvo namijenjeno suzbijanju jednogodišnjih širokolisnih korova u šećernoj i stočnoj repi.

Djelatna tvar: etofumesat 500 g/l

Formulacija sredstva: koncentrat za suspenziju (SC)

Registracijski broj: UP/I-320-20/12-01/201

Vlasnik registracije: UPL Europe Ltd.

Pakiranje: 1L, 5L





## PRIMJENA, DOZA I NAČIN DJELOVANJA

- Primjenjuje se nakon nicanja kulture (post-em) kada se repa nalazi u stadiju razvoja 2 – 8 listova (BBCH 12 - 18), a korovi se nalaze u stadiju kotiledona.
- Može se primijeniti na slijedeći način:
  - > dvokratno: u količini 0,4 l/ha + 0,4 l/ha (prvo tretiranje provodi se kada repa ima najmanje 2 razvijena lista, a drugo tretiranje provodi se kada dođe do novog ponika korova, minimalno nakon 5 dana.)
  - > trokratno u količini 0,3 l/ha + 0,3 l/ha + 0,3 l/ha (prvo tretiranje provodi se kada repa ima najmanje 2 razvijena lista, a drugo i treće tretiranje provodi se u razmaku od minimalno 5 dana, kada dođe do novog ponika korova).
- Maksimalna pojedinačna količina sredstva iznosi 0,8 l/ha. Kod primjene u uzastopnim niskim količinama tretiranja se provode u razmaku 5 – 12 dana.
- Maksimalna količina primjene u jednoj vegetacijskoj sezoni iznosi 2,0 l/ha.
- Utrošak vode: 150 – 300 l/ha

## PREPORUKE

- Zbog proširenja spektra djelovanja ETHOFOL 500 SC se preporuča kombinirati s herbicidom BEETUP COMPACT SC. Najbolja je trokratna (split) aplikacija sa 0,3 l/ha ETHOFOL 500 SC + 1,5 l/ha BEETUP COMPACT SC.

## NAPOMENE

- Maksimalna količina ETHOFOLA 500 EC u fazi neravnomjernog nicanja (kada je dio repe u fazi kotiledona) je 0,2 l/ha
- Osim na uskolisne korove, pojačava djelovanje na lobodu i slak
- Kod temperatura većih od 25°C može izazvati fitotoksičnost (najbolje ga je primjenjivati pred mrak tj. kad temperatura konstantno pada)

**KARENCA:** 90 dana





## FLUXYR 200 EC

Herbicid namijenjen suzbijanju jednogodišnjih i višegodišnjih širokolisnih korova u žitaricama, kukuruзу za silažu i na travnjacima

Djelatna tvar: fluroksipir 200 g/l

Formulacija sredstva: koncentrat za emulziju (EC)

Registracijski broj: UP/I-320-20/11-01/113

Vlasnik registracije: UPL Europe Ltd.

Pakiranje: 250 ml, 1 L



## PRIMJENA I DOZA

### OZIMA PŠENICA I JEČAM

- do 1 l/ha od stadija 2 lista do otvaranja rukavca zastavice (BBCH 12-47).
- u ozimom ječmu i pšenici cjeloviti spektar širokolisnih korova se suzbija sa:
- 0,4-0,6 l/ha FLUXYR 200 EC + 15-20 g/ha TRIMURA-a 75 WG (Veća doza FLUXYRA samo u slučaju većeg uzrasta bročike (*Gallium aparine*))
- Maksimalna količina u ječmu je 15 g/ha TRIMUR-a 75 WG

### JARA PŠENICA I JEČAM

- do 0,75 l/ha od stadija 2 lista do izduživanja rukavca zastavice (BBCH 12-41)

### OZIMI ZOB, RAŽ, TVRDA PŠENICA I PŠENORAŽ

- do 1 l/ha od stadija 2 lista do vidljivog drugog koljenca (BBCH 12-32)

### JARA ZOB

- do 0,75 l/ha od stadija 2 lista do vidljivog drugog koljenca (BBCH 12-32)

### KUKURUZ

- do 1 l/ha od stadija razvoja 3 lista do 6 lista (BBCH 13-16).
- u kukuruzu FLUXYR se dobro kombinira i sa MOTIVELLOM/SAMSONOM i sa TEMSOM:
- 0,4-0,6 l MOTIVELL/SAMSON EXTRA + 0,6-0,8 l TEMSA + 0,4-0,6 l FLUXYR na ha\*

\* Veće doze kada su korovi veći i/ili je zastupljenost ključnih korova (npr. divlji sirak, ambrozija, slak) prevladavajuća

## PREDNOSTI

- Odlična selektivnost u prskanim kulturama pa se može koristiti kasnije kao većina drugih herbicida
- Ima vrlo interesantan spektar djelovanja uključujući i vrlo dobro djelovanje na neke opasne korove (npr. bročika, slak, osjak, kiselice...): *Adonis aestivalis*, *Artemisia vulgaris*, *Brassica spp.*, *Capsella bursa-pastoris*, *Cardonime pratensis*, *Centaurea cyanus*, *Chenopodium album*, *Cirsium arvense*, *Convolvulus arvensis*, *Eguisetum arvense*, *Erigeron canadensis*, *Fumaria officinalis*, *Galium aprine*, *Galeopsis ladanum*, *Galinsoga parviflora*, *Lathyrus partensis*, *Lamium ssp.*, *Lepidium drabe*, *Matricaria spp.*, *Melilotus officinalis*, *Myosotis arvensis*, *Papaver rhoeras*, *Polygonum aviculare*, *Plantago media*, *Ranunculus acer*, *Ranunculus arvensis*, *Raphanus raphanistrum*, *Rumex crispis*, *Rumex obtusifolius*, *Rubus spp.*, *Senecio vulgaris*, *Sinapis arvensis*, *Solanum nigrum*, *Sonchus asper*, *Sonchus oberaceus*, *Stellaria media*, *Thlaspi arvense*, *Urtica urens*, *Veronica spp.*, *Vicia spp.*, *Xantium spinosum*.
- Odličan je partner drugim herbicidima u žitaricama i kukuruzu za suzbijanje širokolisnih korova te kada se kasni sa prskanjem.

## ODLIČNO RJEŠENJE ZA KOROVE U TRAVNJACIMA

U uspostavljenim travnjacima do 2 l/ha uz utrošak vode od 200-400 l/ha. Primjenjuje se kada trave imaju barem 3 potpuno razvijena lista, u proljeće ili na jesen. Optimalna učinkovitost na kovrčavu kiselicu (*Rumex crispus*) i tupolisnu kiselicu (*Rumex obtusifolius*) postiže se u proljeće, kada se nalaze u stadiju rozete te su visine 15-20 cm. Ako se sredstvo primjenjuje na korove u kasnijim stadijima razvoja, postoji mogućnost da će slijedeće sezone biti potrebno ponoviti primjenu. Nakon košnje travnjaka potrebno je pričekati 2 do 3 tjedna prije primjene sredstva, kako bi se omogućio ponovni porast. U novozasijanim travnjacima sredstvo se primjenjuje ukoličini 0,75 l/ha uz utrošak vode od 200-400 l/ha.





## LENTAGRAN 45 WP

Herbicid namijenjen suzbijanju jednogodišnjih širokolisnih korova u brokuli, kelju, kelju pupčaru, kupusu, cvjetači, lucerni, crvenoj djetelini, češnjaku, luku, luku kozjaku, poriluku, grašku, slanutku, grahu, leći, artičoki, šparogama, kukuruzu šećercu, duhanu i začinskom bilju.

Djelatna tvar: piridat 450 g/kg

Formulacija sredstva: močivo prašivo (WP)

Registracijski broj: UP/I-320-20/12-01/102

Vlasnik registracije: Belchim Crop Protection N.V./S.A.

Pakiranje: 1 kg





## PREDNOSTI

LENTAGRAN 45 WP je preparat za profesionalne proizvođače u velikom broju kultura u kojima nema širokog izbora rješenja. LENTAGRAN 45 WP se vrlo dobro uklapa u programe zaštite protiv korova sa brojnim drugim herbicidima i kao takav je stalno prisutni član u povrtlarskim kulturama, lucerni i nekim drugim kulturama diljem zapadne Europe. Kada se LENTAGRAN 45 WP koristi u programima sa drugim herbicidima vrijeme uporabe i doze mogu biti specifične (niže), zavisno od kulture i partnera u programima zaštite. Zbog toga proizvođači mogu kontaktirati stručnu službu Belchima ili upućene savjetodavce na terenu za detaljnije sastavljanje programa zaštite koji garantira učinkovitost, selektivnost i ekonomičnost.

## PRIMJENA I DOZA

**Generalna preporuka za sve registrirane kulture osim za duhan:** nakon nicanja/presađivanja u najvećoj količini do 2 kg/ha. Preporuka je tretiranje provesti u mlađim razvojnim stadijima korovnih biljaka (između stadija kotiledona i stadija 2 prava lista). Radi postizanja bolje učinkovitosti, može se koristiti i u razdijeljenoj odnosno „split aplikaciji“. Povećanjem razvojnih stadija korova povećava se količina sredstva potrebna za suzbijanje pa se u stadijima razvoja korova 3 lista i više primjenjuje jednokratno. Dvokratna primjena: prvi puta kada su korovi u stadiju razvoja 1 - 2 razvijena lista u količini 1 kg/ha te drugi puta u količini od 1 kg/ha 10-14 dana kasnije. Trokratna primjena: prvi puta kada su korovi u stadiju kotiledona do razvijenog jednog lista u količini 0,5 kg/ha te još dva puta u količini 0,5 kg/ha u razmaku 7 do 10 dana. Broj primjena u vegetacijskoj sezoni: 1 puta. Kod primjene u razdijeljenoj (split) primjeni maksimalna količina sredstva ne smije prelaziti 2 kg/ha.



*Chenopodium*



*Solanum nigrum*

## Specifične preporuke za neke kulture

Kada se LENTAGRAN 45 WP koristi u programima sa drugim herbicidima vrijeme uporabe i doze mogu biti specifične (niže), zavisno od kulture i partnera u programima zaštite. Za dole navedene kulture i ostale kulture s odobrenom primjenom preporučamo proizvođačima posavjetovati se s Belchimovim agronomima na terenu.

### KUPUSNJAČE

- nakon presađivanja prskati sa preparatom na osnovi metazaklora 500 (1,5 l/ha)
- slijedeća prskanja: Lentagranom prskati 2 do 3 tjedna nakon presađivanja na male korove, ako se prska u split aplikaciji drugo prskanje obaviti 2 tjedna kasnije odnosno kada dođe do novog ponika korova:

### LUK IZ PRESADA

Doze za split aplikaciju (nakon faze 3 lista):

- nakon presađivanja: herbicid na osnovi

pendimetalina 2-3 l/ha

- nakon faze 3 lista: LENTAGRAN 0,75-1 kg/ha + herbicid na osnovi pendimetalina 0,75 l/ha +\*
- 10-14 kasnije: LENTAGRAN 0,75-1 kg/ha + herbicid na osnovi pendimetalina 0,75 l/ha +\*

\* U slučaju prisutnosti specifičnih korova (npr. *Covolvulus*) koristiti smanjene doze odgovarajućih preparata na osnovi klopivalida ili fluroksipira

### LUK IZ SJEMENA

Herbicidni program u split aplikaciji:

- prskanje: LENTAGRAN 0,15-0,2 kg/ha, prvi list luka min 3-4 cm.
- slijede 3-4 prskanja u dozi LENTAGRAN 0,3-0,5 kg/ha u kombinaciji sa 0,5 l/ha pendimetalina, u intervalima 5-7 dana.
- prema potrebi koriste se i drugi herbicidi (na osnovi oksifluorfena, fluroksipira, klopivalida, prosulfokarba...), za specifične širokolistne korove

KULTURA	DOZA	PARTNER
cvjetača, brokula, kelj	1.prskanje: 0,75 kg/ha 2. prskanje: 0,75 kg/ha ili Jedno prskanje: 1,5 kg/ha	+ 0,25 l/ha metazaklor 500 + 0,25 l/ha metazaklor 500 + 0,25 l/ha metazaklor 500
Bijeli i crveni kupus, kelj pupičar	1.prskanje: 1 kg/ha 2. prskanje: 1 kg/ha ili Jedno prskanje: 1,5 kg/ha	+ 0,25 l/ha metazaklor 500 + 0,25 l/ha metazaklor 500 + 0,25 l/ha metazaklor 500







## LUCERNA

Zaštita protiv korova je od velikog značaja u ekonomiki proizvodnje lucerke:

- sa smanjenjem zakorovljenosti bitno se poboljšava razvoj i prinos lucerne
- kontrola korova omogućava godinu ili dvije duže ekonomično korištenje usjeva lucerne

## PREPORUKE:

- Prskanje nakon sjetve nakon formiranja 1. troliske, dok su korovi u što manjoj razvojnoj fazi: LENTAGRAN 1 kg/ha + PULSAR 0,7 l/ha
- Ova kombinacija odlično se nadopunjuje i omogućava kontrolu većine jednogodišnjih korova
- Kombinacija omogućava niže doze za Pulsar i time je bitno poboljšana selektivnost
- U slučaju značajne zakorovljenosti u 2. ili još eventuelno 3. godini može se primjenjivati ista kombinacija, rano u proljeće, kad vegetacija tek krene, korovi su nikli ali su još vrlo mali.

## VAŽNE PREPORUKE:

- > Prskati male korove
- > Zbog poboljšane selektivnosti poželjna je split

aplikacija.

- > Izbjegavati prskanje kod visokih temperatura
- > Upotrijebiti 300- 400 l vode po hektaru
- > Lišće prskane kulture mora biti suho za vrijeme aplikacije
- > Kiša nakon nekoliko sati iza prskanja može utjecati na smanjenje učinkovitosti
- > Prskati sa sapnicama sa debelim kapljicama zbog manjeg rizika za zanošenje (drift)
- > Preparat se ne smije nikada miješati sa folijarnim gnojivima, okvašivačima, preparatima koji sadrže ulja i sa graminicidima
- > Prskati sa Lentagranom kada su biljke već dobro ukorijenjene i čvrste
- > U nekim slučajevima mogu se uočiti oštećenja: simptomi nestanu u toku 2-3 tjedna i nemaju utjecaj na prinose

**KARENCA:** 21 dan za luk, češnjak, luk kozjak; 28 dana za lucernu, poriluk, duhan, crvenu djetelinu; 42 dana za artičoku, brokulu, kelj pupčar, kupus, kelj, korabu začinsko bilje, kukuruz šećerac; 45 dana za grah, grašak, slanutak, leću; 49 dana za cvjetaču.





## MOTIVELL 4SC

Herbicid za suzbijanje jednogodišnjih uskolisnih korova i nekih širokolisnih korova u kukuruzu za zrno i silažu te višegodišnjih uskolisnih korova iz rizoma i iz sjemena

Djealtna tvar: nikosulfuron 40 g/l

Formulacija sredstva: uljni koncentrat za suspenziju (OD)

Registracijski broj: UP/I-320-20/99-01/46

Vlasnik registracije: ISK Biosciences Europe N.V., Belgija

Pakiranje: 500 ml, 1 L





## PRIMJENA I DOZA

MOTIVELL je namijenjen za suzbijanje jednogodišnjih i višegodišnjih uskolisnih i jednogodišnjih širokolisnih vsvračica, ambrozija, loboda, štir, veliki dvornik, divlja zob, rusomača, kužnjak, mišjakinja, broćika) u kukuruzu u količini 1-1,25 l/ha (100-125 ml na 1.000 m<sup>2</sup>)

Manja količina se koristi za suzbijanje jednogodišnjih korova u ranijim razvojnim fazama, a veća količina u kasnijim stadijima razvoja sjemenskih višegodišnjih uskolisnih korova. Ako je nicanje korova jednoliko koristi se jednokratno, kad kukuruz ima 3-6 listova, a ako je nicanje korova nejednoliko - produženo, preporuča se razdvojeno prskanje, dva puta po pola količine. Prvi puta primjenjuje se kada je kukuruz 10-15 cm visine, a drugi puta nakon 7-10 dana.

### Korovi su najosjetljiviji u stadiju razvoja:

- divlji sirak iz sjemena kad ima 3-5 listova
- divlji sirak iz rizoma kad je visine 15-30 cm
- pirika od 3 lista do 25 cm
- koštan i muharike od stadija 1 lista do busanja
- divlje proso i svračica kad imaju 1-3 lista
- limundžik i loboda od nicanja do stadija dva lista
- štir i veliki dvornik od nicanja do stadija četiri lista

## OGRANIČENJA

Na istoj površini koristi se samo jedanput godišnje. U slučaju duže suše, smanjeno je upijanje aktivne tvari, pa je herbicidni učinak slabiji. Za proširenje djelovanja može se kombinirati s herbicidima koji djeluju na širokolisne korove. Primjena u kukuruzu koji je tretiran organofosforim zemljišnim insekticidima može izazvati jaku fitotoksičnost. Ne preporučuje se tretiranje pri temperaturama višim od 25°C. Ne koristiti ako su biljke oslabljene od stresa ili jače oštećene od insekata i bolesti.

Na površinama prskanim MOTIVELLOM kao slijedeći usjev može se sijati: ozima pšenica i raž nakon 4 mjeseci, jara pšenica i ječam nakon 8 mjeseci, grah, zob, soja, kukuruz šećerac i kokičar nakon 10 mjeseci i ostali usjevi nakon 12 mjeseci. Primjenjuje se u količini 200-400 l/ha vode (20-40 l na 1000 m<sup>2</sup>)

**KARENCA:** 63 dana za merkantilni kukuruz, 35 dana za silažni kukuruz





## Motivell DUOPACK

### MOTIVELL

Djelatna tvar: nikosulfuron 40 g/l

Formulacija sredstva: uljni koncentrat za suspenziju (OD)

Registracijski broj: UP/I-320-20/99-01/46

Vlasnik registracije: ISK Biosciences Europe N.V., Belgija

### BANVEL 480 S

Djelatna tvar: dikamba 480 g/l

Formulacija sredstva: koncentrat za otopinu (SL)

Registracijski broj: UP/I-320-20/04-01/186

Vlasnik registracije: Syngenta Crop Protection AG



## Motivell DUOPACK (0,5 L MOTIVELL + 0,25 L BANVEL 480 S)



## Motivell DUOPACK XL (1 L MOTIVELL + 0,5 L BANVEL 480 S)



**MOTIVELL** je namijenjen za suzbijanje jednogodišnjih i višegodišnjih uskolisnih i jednogodišnjih širokolisnih korova (sirak, pirika, koštan, muhari, prosolike trave, svračica, ambrozija, loboda, štir, veliki dvornik, divlja zob, rusomača, kušnjak, mišjakinja, bročika) u kukuruзу u količini 1-1,25 l/ha (100-125 ml na 1.000 m<sup>2</sup>).

**BANVEL 480 S** je hormonalni i folijarni translokacijski herbicid za suzbijanje jednogodišnjih i višegodišnjih širokolisnih korova u kukuruзу za zrno i silažu i na strništima. Primjenjuje se u kukuruзу za zrno i silažu u količini 0,5-0,7 l/ha uz utrošak vode 100-400 l/ha (50-70 ml sredstva u 10-40 l vode na 1000 m<sup>2</sup>) primjenom nakon nicanja odnosno kada kukuruz razvije 3-5 listova po cijeloj površini.



## MOTIVELL EXTRA 6 OD / SAMSON EXTRA 6 OD

Herbicid za suzbijanje jednogodišnjih travnih korova, višegodišnjih travnih korova iz rizoma i iz sjemena i nekih jednogodišnjih širokolisnih korova u kukuruzu za zrno i silažu

Djealtna tvar: nikosulfuron 60 g/l

Formulacija sredstva: uljni koncentrat za suspenziju (OD)

Registracijski broj: UP/I-320-20/06-01/237

Vlasnik registracije: ISK Biosciences Europe N.V., Belgija

Pakiranje: 500ml, 1L, 5L

MOTIVELL/SAMSON EXTRA 6 OD je ključni pripravak Belchimovog programa



# MOTIVELL EXTRA 6 OD / SAMSON EXTRA 6 OD

## PRIMJENA I DOZA

JEDNOGODIŠNJI TRAVNI KOROVI: 0,35-0,5 l/ha

VIŠEGODIŠNJI TRAVNI KOROVI:

divlji sirak: 0,6-0,65 l/ha (jedno prskanje ili dvokratna split aplikacija) pirika: 0,6-0,65 l/ha

## PREPORUKE

Belchimova **CORNPRO** rješenja proizvođačima nude optimalna rješenja u kukuruзу na osnovi izbora aktivnih tvari, izbalansiranih doza, preporuka za aplikaciju.

Belchimova **CORNPRO** rješenja time garantiraju maksimirane i stabilne prinose uz optimalnu ekonomiku.

Ključna **CORNPRO** rješenja u zaštiti kukuruza od korova:

- **Motivell CORNPRO 1:** profesionalna zaštita od svih korova u jednom proходу:  
> 0,4-0,6 l MOTIVELL/SAMSON EXTRA + 0,6-0,8 l TEMSA + 0,3-0,5 l DIMBO na ha\*
- **Motivell CORNPRO 2:** kompletna zaštita od korova u jednom proходу:  
> 0,4-0,6 l MOTIVELL/SAMSON EXTRA + 0,4-0,6 l DIMBO na ha\*
- **Motivell CORNPRO 3:** robusno rješenje u jednom prskanju za sve korove u kukuruзу:  
> 0,4-0,6 l MOTIVELL/SAMSON EXTRA + 0,6-0,8 l TEMSA + 0,3-0,6 l DICOPUR TOP na ha

\*Veće doze kada su korovi veći i/ili je zastupljenost ključnih korova (npr. divlji sirak, ambrozija, slak) prevladavajuća

**MOTIVELL/SAMSON EXTRA 6 OD** može se kao osnovni herbicid kombinirati s brojnim herbicidima za suzbijanje širokolisnih korova ili ga možemo učinkovito upotrijebiti samostalno za korektivna prskanja protiv jednogodišnjih i višegodišnjih trava.

## PREDNOSTI

Pripravak je prepoznat kao NAJROBUSNIJI NIKOSULFURON što temelji na novoj JEDINSTVENOJ TEHNOLOGIJI FORMULACIJE zbog čega je pripravak:

- Manje ispirljiv kišom
- Povećane učinkovitosti
- Djelotvoran pri svim vremenskim uvjetima
- Ekonomski najpovoljniji

## Smanjena ispirljivost kišom

Za najviše 2 do 3 sata biljka u potpunosti usvaja MOTIVELL/SAMSON EXTRA 6 OD (kod drugih nikosulfurona potrebno je najmanje 6 sati). Time je MOTIVELL/SAMSON EXTRA 6 OD u kišnim uvjetima učinkovitiji od drugih nikosulfurona.

## Povećana učinkovitost

Zbog dokazanog brzog usvajanja MOTIVELL/SAMSONA EXTRA 6 OD djeluje na korove učinkovitije u sporedbi sa svim drugim formulacijama nikosulfurona. U usporedbi s ostalim formulacijama nikosulfurona MOTIVELLU/SAMSONU EXTRA 6 OD potrebno je 20-25% manje aktivne tvari po hektaru za jednaku djelotvornost u suzbijanju korova.

Optimalna djelotvornost pri svim vremenskim uvjetima i nova tehnologija formuliranja nikosulfurona izdvaja MOTIVELL/SAMSON EXTRA 6 OD među svim ostalim nikosulfuronima. Samo se SAMSON EXTRA 6 OD pri različitim vremenskim uvjetima odlikuje pouzdanošću i izraženom djelotvornošću

## Optimalna ekonomičnost

MOTIVELL/SAMSON EXTRA 6 OD je u odnosu količine aktivne tvari i primjene po hektaru povoljniji od ostalih generičkih pripravaka. Ostalim nikosulfuronima moraju se dodavati okvašivači dok MOTIVELL/SAMSON EXTRA 6 OD već u formulaciji sadrži kvalitetan sistem okvašivača. U brojnim izvještajima o ispitivanjima provedenima u EU MOTIVELL/SAMSON EXTRA daje 2-5% veći urod od generičkih nikosulfurona.





## OPTICA TRIO

Herbicid koji se koristi za suzbijanje jednogodišnjih i višegodišnjih širokolisnih korova u ozimoj i jaroj pšenici i ječmu

Djelatna tvar: mekoprop-P 130 g/l, MCPA 160 g/l, diklorpop-P 310 g/l

Formulacija sredstva: koncentrat za otopinu (SC)

Registracijski broj: UP/I-320-20/99-01/166

Vlasnik registracije: Nufarm GmbH & Co KG

Pakiranje: 1 L







## PRIMJENA I DOZA:

**Pšenica (ozima i jara), ječam (ozimi i jari)** - prskanje treba obaviti od sredine busanja pa do pojave prvog koljence žitarica (25-31 po ZCK skali). Najbolji rezultati postižu se tretiranjem mlađih razvojnih stadija korova koji su u intenzivnom porastu. Sredstvo je selektivno prema mekim i tvrdim sortama pšenice. Bolji rezultati postižu se kod suzbijanja mlađih korova koji se intenzivno razvijaju. Nakon primjene treba proći najmanje 6 sati bez kiše jer se u suprotnom učinak sredstva smanjuje. Primjenjuje se u količini 150-250 ml u 20-40 l vode na 1000 m<sup>2</sup>.

## NAČIN DJELOVANJA:

OPTICA TRIO je sistemski (hormonalni) herbicid za suzbijanje jednogodišnjih i višegodišnjih širokolisnih korova u žitaricama. Korov ga može usvojiti preko izbojaka i

korijena te ga vrlo brzo translocira čitavom biljkom. Najbolji rezultati primjene uočljivi su ukoliko je tretiranje obavljeno u mlađim razvojnim stadijima korova. Međutim, ne preporuča se tretiranje u ovoj fazi ukoliko su temperature niske, tada treba pričekati da se temperature podignu, a rast postane aktivniji. Optimalna temperatura tretiranja je 10 °C.

## SPEKTAR DJELOVANJA:

Dobro suzbija poljsku čestiku (*Thlaspi arvense*), obični šćir (*Amaranthus retroflexus*), kiseličasti dvornik (*Polygonum lapathifolium*), običnu konicu (*Galinsoga parviflora*), divlju rotkvu (*Raphanus raphanistrum*), običnu rusomaču (*Capsella bursa pastoris*), kamilice (*Matricaria spp.*), ljepljivu bročiku (*Galium aparine*), obični kostriš (*Senecio vulgaris*), lobode (*Chenopodium spp.*, *Atriplex spp.*), perzijsku čestoslavicu (*Veronica persica*), crnu pomoćnicu (*Solanum nigrum*), mrtve koprive (*Lamium spp.*), slakasti dvornik (*Polygonum convolvulus*).

**KARENCA:** za ispašu i otkos 28 dana



*Chenopodium*



*Solanum nigrum*



*Lamium spp.*



*Capsella bursa pastoris*



## PANTERA QT

Herbicid za suzbijanje jednogodišnjih i višegodišnjih uskolisnih (travnih) korova u soji, suncokretu, šećernoj repi, krumpiru, nasadima jabuka, vinove loze i uljanoj repici

Djelatna tvar: kizalofop-p (Kizalofop-P-tefuri) 40 g/l

Formulacija sredstva: koncentrat za emulziju (EC)

Registracijski broj: UP/I-320-20/06-01/65

Vlasnik registracije: Arysta LifeScience Netherlands B.V

Pakiranje: 1 L



## PRIMJENA I DOZA:

### Soja, krumpir, šećerna repa - za suzbijanje jednogodišnjih travnih korova primjenom nakon nicanja usjeva i korova u količinama:

- za korovske trave u stadiju 1-3 lista:  
0,8-1 l/ha (80-100 ml na 1000 m<sup>2</sup>)
- za korovske trave u stadiju 3-5 listova:  
1-1,2 l/ha (100-120 ml na 1000 m<sup>2</sup>)
- za korovske trave u stadiju većem od 5 listova:  
1,2 - 1,5 l/ha (120 -150 ml na 1000 m<sup>2</sup>)

### Za suzbijanje višegodišnjih travnih korova:

- pirike (*Agropyron repens*), kada je visine 10-20 cm, u količini 1,75-2,5 l/ha (175-250 ml na 1000 m<sup>2</sup>)
- divljeg sirka (*Sorghum halepense*) iz rizoma primjenom sredstva u količini od 1,5 l/ha (150 ml / 1000m<sup>2</sup>) kada se korov nalazi u razvojnem stadiju od 3-5 listova
- zubače (*Cynodon dactylon*), kada je visine 15-20 cm, u količini 2-3 l/ha (200-300 ml na 1000 m<sup>2</sup>)

U slučaju zakašnjele primjene djelovanje može biti smanjeno, te se tada sredstvo primjenjuje u količini od 1,5-2 l/ha (150-200 ml na 1000 m<sup>2</sup>)

## JEDNAKE DOZE VRIJEDE ZA SUZBIJANJE KOROVA

## U NASADU JABUKE, SUNCOKRETA, ULJANE REPICE I VINOVE LOZE.

### NAČIN DJELOVANJA:

Djelatna tvar kizalofop-p pripada skupini ariloksifenoksi propionata što znači da ih biljka usvaja putem lista. Bolji učinci ovog herbicida postižu se u ranijim fazama razvoja jednogodišnjih trava. Za primjene protiv višegodišnjih trava doze treba povećati. Nakon post-em primjene, ovisno o tipu tla, može suzbiti ili zakočiti nicanje osjetljivih trava.

### OGRANIČENJA:

Djelotvornost je slabija kod primjene u sušnom periodu, te na korove koji su pod stresom uslijed previsokih ili preniskih temperatura. Bolji rezultati se postižu kod manjeg utroška škropiva po hektaru.

**KARENCA:** 49 dana za vinovu lozu i jabuku; 77 dana za soju, šećernu repu i krumpir; osigurana je dozvoljenim vremenom primjene na suncokretu i uljanoj repici (samo prije cvatnje)

### Uspješno suzbija:

Jednogodišnji uskolisni korovi	Višegodišnji uskolisni korovi
<b>muhara</b> ( <i>Setaria spp.</i> )	<b>sirak</b> ( <i>Sorghum halepense</i> )
<b>divlji proso</b> ( <i>Panicum spp.</i> )	<b>pirika</b> ( <i>Agropyron repens</i> )
<b>svračica</b> ( <i>Digitaria sanguinalis</i> )	<b>zubača</b> ( <i>Cynodon dactylon</i> )
<b>koštan</b> ( <i>Echinochloa crus-galli</i> )	





## PROMAN

Zemljišni herbicid namijenjen suzbijanju jednogodišnjih širokolisnih i nekih jednogodišnjih uskolisnih korova u krumpiru.

Djelatna tvar: metobromuron 500 g/l

Formulacija sredstva: koncentrat za suspenziju (SC)

Registracijski broj: UP/I-320-20/15-01/515

Vlasnik registracije: Belchim Crop Protection N.V./S.A.

Pakiranje: 1L

PROMAN je dio Belchimovog programa zaštite krumpira

**POTATO**PRO<sup>TM</sup>  
TECHNOLOGY





## PRIMJENA I DOZA

PROMAN je registriran za uporabu prije nicanja krumpira (za vrijeme prskanja može nicati najviše 10-20% krumpira) u količini do 4 l/ha uz utrošak vode 200-600 l/ha.

## PREPORUKE

PROMAN je ključni član Belchimovog programa zaštite. Za zaštitu krumpira Belchim na osnovi ispitivanja u Europi i u Hrvatskoj kao najbolje rješenje za suzbijanje jednogodišnjih širokolisnih i uskolisnih korova predlaže kombinaciju PROMANA i CLEMATISA:

- > **Proman POTATOPRO** Pak: Iskorak dalje za sigurnost i širinu u zaštiti protiv korova
  - 1 Pak/ha krumpira: 3 l PROMAN + 0,2 l CLEMATIS

## ZNAČAJKE

U proizvodnji krumpira zbog jednoličnog i ograničenog izbora herbicida sve se više pojavljuju problemi sa određenim korovima. PROMAN je novi herbicid visoke fleksibilnosti koji:

- Djeluje na iznimno širok spektar korova (širokolisnih pa i uskolisnih)

- > Djeluje i na tvrdokorne korove kao što su *Ambrosia artemisiifolia*, *Abuthilon theophrasti*, *Solanum nigrum*, *Xanthium strumarium*

- Potpuno je selektivan za sve sorte krumpira

- > Nema nikakvih problema sa selektivnošću kao što je to slučaj sa metribuzinom. S druge strane PROMAN i metribuzin (u kombinaciji bitno smanjena doza) mogu biti odlični partneri.

- Idealan je partner za kombiniranje sa drugim herbicidima

- > U intenzivnoj proizvodnji krumpira u zapadnoj Europi proizvođači krumpira svake godine koriste 2-4 herbicidne aktivne tvari jer jedino tako mogu na zadovoljavajući način suzbiti korove. PROMAN se u prvoj godinu ulaska na tržište u najznačajnijim zemljama za proizvodnju krumpira u zapadnoj Europi pokazao kao najfleksibilniji partner za ostale herbicide u krumpiru.



*Ambrosia artemisiifolia*



*Solanum nigrum*



*Xanthium strumarium*





## QUAD-GLOB 200 SL\*

Kontaktни herbicid namijenjen suzbijanju jednogodišnjih korova u voćnjacima, maslinicima, vinogradima, nasadima agruma, industrijskom i ukrasnom bilju, u lucerni isključujući godinu sadnje, kukuruзу posijanom bez oranja, na pašnjacima te za desikaciju krumpira, sjemenskih usjeva, lucerne, kukuruza i žitarica.

Djelatna tvar: dikvat 200 g/l

Formulacija sredstva: koncentrat za otopinu (SL)

Registracijski broj: u postupku registracije

Vlasnik registracije: GLOBACHEM N.V.

Pakiranje: 5L

QUAD-GLOB 200 SL je dio Belchimovog programa zaštite krumpira

**POTATO**PRO™  
TECHNOLOGY





## PRIMJENA I DOZA

### QUAD-GLOB 200 SL KAO HERBICID

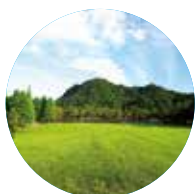
- Vinogradi, voćnjaci, maslinici i nasadi agruma:  
3,3 - 5 l/ha
- Rasadnici industrijskog i ukrasnog bilja: 2 - 4 l/ha  
(prije nicanja usjeva, prije pikiranja i/ili presađivanja,  
između redova usjeva)
- Lucerna (isključujući godinu sadnje): 2,5 - 3,3 l/ha
- Kukuruz u sjetvi bez oranja: 3,3 - 5 l/ha
- Pašnjaci: 5 l/ha

### QUAD-GLOB 200 SL KAO DESIKANT

- Sjemske kulture kao što su lucerna, kukuruz i žitarice:  
1,6 - 3,3 l/ha
- Krumpir: 3,3 - 5 l/ha

## ZNAČAJKE

- QUAD-GLOB 200 SL brzo uništava zelene dijelove tretiranih biljaka
- Ne ostavlja fitotoksične ostatke u tlu jer se u cjelosti deaktivira u kontaktu s tlom
- Ne djeluje na drvenaste dijelove kultura
- Može se koristiti i na vlažnom terenu i nakon dužeg razdoblja suše
- Otporan je na kišu čak i ako padne ubrzo nakon tretiranja
- Može se primjenjivati u bilo kojem dijelu godine budući djeluje neovisno o temperaturi





## TEMSA SC

Herbicid namijenjen suzbijanju koštana (*Echinochloa crus-galli*) i širokog spektra jednogodišnjih širokolisnih korova u kukuruzu. Smanjuje i zakorovljenost sa osjakom i slakom.

Djelatna tvar: mezotrion 100 g/l

Formulacija sredstva: koncentrat za suspenziju (SC)

Registracijski broj: UP/I-320-20/15-01/352

Vlasnik registracije: GLOBACHEM N.V.

Pakiranje: 5 L

TEMSA SC je ključni pripravak Belchimovog programa zaštite kukuruza





## PREDNOSTI

TEMSA SC je visoko kvalitetna formulacija mezotriona, koji je jedan od najšire prihvaćenih herbicida u kukuruзу.

TEMSA SC registrirana je u dozi do 1,5 l/ha u stadijima razvoja 2 - 8 listova kukuruза (BBCH 12 - 18). Mezotrion je iznimno selektivna aktivna tvar u kukuruзу pa se može bez problema koristiti u kasnim razvojnim fazama kada se desi, da npr. zbog vremenskih uvjeta nije bilo moguće pravovremeno rješavati problem zakorovljenosti kukuruза.

## NAČIN DJELOVANJA

TEMSA SC je formulacija najviše kakvoće koja sadrži optimalnu kombinaciju već ugrađenih adjuvanata. Stoga joj se ne dodaju nikakvi okvašivači. Specifična formulacija stvara i povećanu moć djelovanja mezotriona preko lista tako da kod već izniklih korova (folijarno djelovanje) 1 g mezotriona u TEMSA SC djeluje najmanje kao 1,5 g mezotriona u formulacijama prisutnima na našem tržištu.

Za mezotrion je poznato da posjeduje i značajno djelovanje preko tla. Za djelovanje TEMSE SC preko tla je karakteristično, da zbog formulacije nema razlike u učinkovitosti u sporedbi sa jednostavnijim formulacijama mezotriona tako da 1 g mezotriona u TEMSA SC djeluje kao 1,5 g mezotriona u postojećim formulacijama na našem tržištu.

## PRIMJENA I DOZA

- Za vrijeme prskanja kukuruz je u fazi 3-8 (10) listova
- Svi korovi iznikli; uskolisni jednogodišnji: 2-4 lista; širokolisni jednogodišnji: 2-6 prava lista

- Ne dodavati okvašivač
- Doze (ovisno od faze korova i sastava korovske flore):
  - > 0,8-1,2 l na ha (korekcijski tretma protiv širokolisnih korova)
  - > U kombinacijama (npr. osnovni tretman za cjelovitu zaštitu u jednom prolazu) doze se mjenjaju u ovisnosti od toga kako su sastavljene kombinacije (Belchimova CORNPRO rješenja).

## PREPORUKE

Belchimova CORNPRO rješenja proizvođačima nude optimalna rješenja u kukuruзу na osnovi izbora aktivnih tvari, uravnoteženih doza, preporuka za aplikaciju.

Belchimova CORNPRO rješenja time garantiraju maksimirane i stabilne prinose uz optimalnu ekonomiku.

Ključna CORNPRO rješenja sa herbicidom TEMSA SC u zaštiti kukuruза od korova:

- > **MOTIVELL CORNPRO 1:** profesionalna zaštita od svih korova u jednom proходу:
  - 0,4-0,6 l MOTIVELL/SAMSON EXTRA + 0,6-0,8 l TEMSA + 0,3-0,5 l DIMBO na ha\*
- > **MOTIVELL CORNPRO 3:** robusno rješenje u jednom prskanju za sve korove u kukuruзу:
  - 0,4-0,6 l MOTIVELL/SAMSON EXTRA + 0,6-0,8 l TEMSA + 0,3-0,6 l DICOPUR TOP na ha\*

\*Veće doze kada su korovi veći i/ili je zastupljenost ključnih korova (npr. divlji sirak, ambrozija, slak) prevladavajuća.





## TRIMUR

Herbicidno sredstvo namijenjeno suzbijanju  
jednogodišnjih širokolisnih korova u ozimom pšenici i  
ozimom ječmu.

Djelatna tvar: tribenuron 750 g/kg

Formulacija sredstva: vododispergirajuće granule (WG)

Registracijski broj: UP/I-320-20/15-01/449

Vlasnik registracije: Exclusivas Sarabia S.A.

Pakiranje: 100g





## PRIMJENA I DOZA

Primjenjuje se u količini 10-20 g/ha nakon nicanja usjeva, u razvojnim stadijima od tri lista do pojave drugog koljenca (BBCH 13-32).

## PREPORUKE

Odličan partner TRIMURU je FLUXYR. Prava kombinacija praktički kompletno i sigurno rješava zakorovljenost ozime pšenice i ozimog ječma sa svim širokolisnim korovima:

U ozimom ječmu i pšenici cjeloviti spektar širokolisnih korova se suzbija sa:

- 0,4-0,6 l/ha FLUXYR 200 EC + 15-20 g/ha TRIMUR
- Veća doza Fluxyra samo u slučaju većeg uzrasta broćike (*Gallium aparine*)
- Maksimalna količina Trimura u ječmu je 15 g/ha



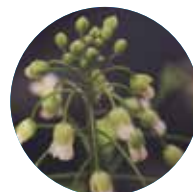
*Papaver somniferum*



*Polygonum lapathifolium*



*Veronica persica*



*Stellaria media*

## KONTAKTI

**Romano Orešić**

mob: 098 319 658

email: romano.oresic@orchem.hr

email: Romano.Oresic@belchim.com

**mr.sc. Ivica Barić, dipl.ing.**

mob: 099 247 8880

email: ivica.baric@orchem.hr

email: Ivica.Baric@belchim.com

**Dario Dragić, dipl.ing.**

mob: 099 7019 981

email: Dario.Dragic@belchim.com

**Vasja Hafner, dipl.ing.**

mob: 091 416 6555

email: Vasja.Hafner@belchim.com

**Ivan Karačić, dipl. ing.**

mob: 098 712 031

email: ivan.karacic@orchem.hr

email: Ivan.Karacic@belchim.com

**Dražen Korade, dipl. ing.**

mob: 098 427 643

email: drazen.korade@orchem.hr

email: Drazen.Korade@belchim.com

**Ivica Luetić, dipl.ing.**

mob: 099 2310 744

email: Ivica.Luetic@belchim.com

**Ante Matić, dipl. ing.**

mob: 098 416 755

email: ante.matic@orchem.hr

email: Ante.Matic@belchim.com

**Pavao Uljević, dipl.ing.**

mob: 091 4444 057

email: Pavao.Uljevic@belchim.com

**Boris Stjepanović, dipl.ing.**

mob: 099 8197 710

email: boris.stjepanovic@orchem.hr

email: Boris.Stjepanovic@belchim.com

**Nikola Saić**

mob: 099 2632157

email: nikola.saic@orchem.hr

email: Nikola.Saic@belchim.com

**Božidar Madić, tehnička podrška**

mob: 098 316 650

email: Bozidar.Madic@belchim.com

**Tvrtna**

**Sjedište**

**Ured**

**Telefon / Fax**

**E-mail**

**Web**

Orchem d.o.o.

Stenjevečka 38, 10000 Zagreb


Ljudevita Vukotinovića 1, 10290 Zaprešić

+385.1.55.10.292 / +385.1.55.20.860

info@orchem.hr

www.orchem.hr





Samo preventivna uporaba fungicida nudi sigurnost. Preventivna zaštita fungicidima smanjuje broj prskanja i garantira ciljani urod.

<b>AMALINE FLOW</b>	<b>50</b>
<b>CHAMPION WG 50</b>	<b>52</b>
<b>CYMBAL WG*</b>	<b>56</b>
<b>DIFURE PRO*</b>	<b>58</b>
<b>KUSABI</b>	<b>60</b>
<b>MILDICUT 25 SC</b>	<b>62</b>
<b>NARITA*</b>	<b>64</b>
<b>OPTIX R</b>	<b>66</b>
<b>PENNCOZEB 75 DG</b>	<b>68</b>
<b>PROFILUX</b>	<b>70</b>
<b>RANMAN TOP</b>	<b>72</b>
<b>SOLOFOL</b>	<b>76</b>
<b>VITAVAX 200 FF</b>	<b>78</b>



## AMALINE FLOW

Kombinirani preventivni fungicid namijenjen suzbijanju plamenjače vinove loze.

Djelatna tvar: zoksamid 40 g/l  
tribazični bakreni sulfat 266,6 g/l

Formulacija sredstva: koncentrat za suspenziju

Namjena sredstva: fungicid

Registracijski broj: UP/I-320-20/10-01/159

Vlasnik registracije: Nufarm GmbH & Co KG

Pakiranje: 250 ml, 1 L







## PRIMJENA I DOZA

Korištenje sredstva se preporuča od faze zametanja bobica do 28 dana prije berbe u količini od 2,5 do 2,8 l/ha, ovisno o pritisku bolesti. Preporučeni utrošak vode je 300-1000 l/ha. AMALINE FLOW se koristi preventivno, prije pojave simptoma bolesti.

## NAČIN DJELOVANJA

AMALINE FLOW je fungicid koji se sastoji od dvije djelatne tvari: zoksamid i tribazični bakreni sulfat. Zoksamid djeluje tako da inhibira rast micelija klične cijevi te usporava penetraciju infektivne hife u stanicu domaćina odnosno vinovu lozu. AMALINE FLOW primijenjen u preporučenoj fazi razvoja vinove loze (grozda), osim zaštite i sigurnosti u borbi protiv plamenjače, pojačava čvrstoću i elastičnost pokožice bobice (veća otpornost na botritis).

## NAPOMENA

Sredstvo se može koristiti maksimalno 2 puta tijekom vegetacije, s razmakom 8 do 12 dana između tretiranja.

## OGRANIČENJA

Ako se sredstvo primjenjuje u propisanim količinama i na propisan način, ono nije fitotoksično na vinskim sortama vinove loze, ne utječe na vinifikaciju i ne mijenja kakvoću vina.

**KARENCA:** 28 dana





## CHAMPION WG 50

Preventivni kontaktni fungicid za suzbijanje bolesti u vinogradarstvu, povrćarstvu, voćarstvu i ratarstvu.

Djelatna tvar: bakreni hidroksid 500 g/kg

Formulacija sredstva: vododispergirajuće granule (WG)

Registracijski broj: UP/I-320-20/06-01/307

Vlasnik registracije: Nufarm GmbH & Co KG

Pakiranje: 250 g, 1 kg, 10 kg



CHAMPION WG 50 je dio Belchimovog programa zaštite



## PRIMJENA I DOZA

**Vinova loza** – plamenjača, crvena palež i crna trulež suzbijaju se u periodu od kretanja vegetacije do cvatnje i nakon cvatnje u koncentraciji 0,2-0,25% (200-250 g u 100 l vode, odnosno 20-25 g u 10 l vode). Na početku vegetacije odnosno u fazi mirovanja u slučaju jakog napada crne pjegavosti rozgve (*Phomopsis viticola*) preporuča se primijeniti 0,2-0,3 % (200-300 g u 100 l vode). Može se primijeniti najviše tri puta tijekom vegetacije

**Jezgričavo voće** (jabuka, kruška, dunja, mušmula) – protiv nekroze grana zbog bakterijskih i gljivičnih bolesti (osim pepelnice) i protiv bakterijske paleži (*Erwinia amylovora*) u količini 2-3 kg/ha (200-300 g/1000 m<sup>2</sup>) uz utrošak vode 800-1500 l/ha (80-150 l/1000 m<sup>2</sup>). Prerporuka je u mirovanju primijeniti do 4 kg/ha, do faze mišjih ušiju 2-3 kg/ha, a do faze roza pupa 2 kg/ha. Može se primijeniti najviše tri puta tijekom vegetacije u razmaku od 10 dana.

**Koštuničavo voće** (breskva, marelica, trešnja, višnja, šljiva) – protiv nekroze grana zbog bakterijskih i gljivičnih bolesti (osim pepelnice), protiv šupljikavosti lista (*Stigmina carpophila*) i gnomonije (*Apiognomonina veneta*) u fazi mirovanja u količini 2-3 kg/ha (200-300 g/1000 m<sup>2</sup>), a u fazi početka "pucanja" pupa u količini 2 kg/ha uz utrošak vode 500-1500 l/ha (50-150 l/1000 m<sup>2</sup>). Može se primijeniti najviše tri puta tijekom

vegetacije u razmaku od 21 dan.

**Orašasto voće** (bademi, orah, lješnjak, kesten) – protiv bakterijskih i gljivičnih bolesti (osim pepelnice) na u količini 2-3 kg/ha (200-300 g/1000 m<sup>2</sup>) uz utrošak vode 500-1500 l/ha (50-150 l/1000 m<sup>2</sup>). Može se primijeniti najviše tri puta tijekom vegetacije u razmaku od 5 dana

**Malina** – protiv bolesti lišća i šiba antraknoze (*Elsinoe spp.*) u količini 2-3 kg/ha (200-300 g/1000 m<sup>2</sup>) uz utrošak vode 600-1500 l/ha (60-150 l/1000 m<sup>2</sup>).

**Krumpir** – protiv plamenjače i koncentrične pjegavosti u količini 3,5-4 kg/ha (350-400 g/1000 m<sup>2</sup> u 100 l vode). Zadovoljavajuća zaštita postiže se i uporabom 2,5-3 kg/ha protiv plamenjače te 3,5-4 kg/ha protiv koncentrične pjegavosti. Može se primijeniti najviše dva puta tijekom vegetacije.

**Paprika** – suzbija bakterijske i gljivične bolesti (osim pepelnice) u količini 2-3 kg/ha (200-300 g/1000 m<sup>2</sup>) uz utrošak vode 400-1000 l/ha (40-100 l/1000 m<sup>2</sup>). Može se primijeniti najviše tri puta tijekom vegetacije u razmaku od 7 dana.

**Rajčica i patliđan** – protiv bakterijskih i gljivičnih bolesti (osim pepelnice) u količini 2-3 kg/ha (200-300 g/1000 m<sup>2</sup>) uz utrošak vode 600-1000 l/ha (60-100 l/1000 m<sup>2</sup>). Može se primijeniti najviše pet puta tijekom vegetacije u razmaku od 7 dana.





**Tikvice i krastavac** – suzbija bakterijske i gljivične bolesti (osim pepelnice) u količini 2-3 kg/ha (200-300 g/1000 m<sup>2</sup>) uz utrošak vode 600-1000 l/ha (40-60 l/1000 m<sup>2</sup>). Može se primijeniti najviše pet puta tijekom vegetacije u razmaku od 5 dana.

**Grah** – protiv bakterijske pjegavosti (*Xanthomonas campestris*) u količini od 0,5% odnosno 50 g u 10 l vode). Može se primijeniti najviše jednom tijekom vegetacije.

**Grašak** – protiv hrđe (*Phakopsora pachyrhizi*), paleži (*Ascochyta spp.*) te plamenjače (*Peronospora spp.*) u količini 2-3 kg/ha (200-300 g/1000 m<sup>2</sup>) uz utrošak vode 400-600 l/ha (40-60 l/1000 m<sup>2</sup>). Može se primijeniti najviše tri puta tijekom vegetacije u razmaku od 5 dana.

**Šećerna repa** – protiv pjegavosti lista (*Cercospora beticola*) primjenom kod pojave bolesti odobrena registrirana količina je 2,5 kg/ha (250 g/1000 m<sup>2</sup>) uz utrošak vode 400-600 l/ha (40-60 l/1000 m<sup>2</sup>). U kombinaciji sa triazolima dovoljno je primijeniti i 2 kg/ha, dok samostalno 2,5 kg/ha kak o bi se postigla zadovoljavajuća zaštita. Može se primijeniti najviše četiri puta tijekom vegetacije u razmaku od 21 dan.





**Luk** – protiv plamenjače u dozi 3,5 kg/ha (350 g u 100 l vode na 1000m<sup>2</sup>, odnosno 35 g u 10 l vode na 100m<sup>2</sup>). Ne smije se koristiti u mladom salatnom luku nego samo u luku za proizvodnju glavica.

## NAČIN DJELOVANJA

Sredstva na osnovi bakra primjenjena preventivno vrlo dobro djeluju protiv mnogih bolesti. Bakreni hidroksid pripada skupini neorganskih fungicida, nesistemika, međutim ima izuzetno dobro preventivno djelovanje u suzbijanju gljivičnih bolesti. CHAMPION WG 50 pokazuje i dobro bakteriocidno djelovanje. Djeluje tako da sprječava klijanje spora gljiva prije nego što dođe do zaraze. Utječe na racionalnu potrošnju vode u stani i jačanje staničnog tkiva što povećava

otpornost biljke na mrazeve. Ima širok spektar djelovanja na bakterije i gljive a odlikuje ga otpornost na ispiranje zbog boljeg prijanjanja na tretirane djelove biljke. Pripada u skupinu neznatno opasnih sredstva za čovjeka.

**KARENCA:** 5 dana za malinu, krastavac, tikvice i grašak; 7 dana za papriku i patlidžan; 10 dana za jabuku, krušku, dunju i mušmulu; 14 dana za krumpir i rajčicu (ne za izrazito sitnoplodne sorte); 21 dan za breskvu, marelicu, trešnju, višnju, šljivu, badem, orah, lješnjak, kesten, šećernu repu; 28 dana za luk (osim mladi luk) i grah; 35 dana za vinovu lozu.



*Xanthomonas campestris*



*Cercospora beticola*



## CYMBAL WG\*

Fungicid sa izrazitim kurativnim djelovanjem protiv plamenjače na vinovoj lozi i krumpiru.

Djelatna tvar: cimoksanil 450 g/kg

Formulacija sredstva: vodotopive granule (WG)

Registracijski broj: u postupku registracije

Vlasnik registracije: Belchim Crop Protection N.V./S.A.

Pakiranje: 500g, 1kg



CYMBAL WG je dio Belchimovih programa zaštite:



## PRIMJENA I DOZA

CYMBAL WG se može upotrijebiti tokom cijele sezone u dozi od 0,2 do 0,25 kg/ha.

## NAČIN DJELOVANJA

CYMBAL WG je jedan od rijetkih fungicida s kurativnim djelovanjem na plamenjaču. Za razliku od većine drugih kurativnih sredstava postoji vrlo mala mogućnost za pojavu otpornosti bolesti. U slučajevima zaraze prije prskanja, CYMBAL WG ima 2 dana kurativnog djelovanja.

### **Preporuka je, da se CYMBAL WG uvijek kombinira se drugim fungicidima koji su dio osnovnog programa.**

Time se pojačava kurativnost prskanja i povećava sigurnost u situacijama kada bi moglo doći do infekcije prije prskanja. U takvim slučajevima često se bez potrebe kombiniraju skupi preparati. CYMBAL WG u takvim situacijama donosi maksimalnu zaštitu za vrlo povoljan i opravdani trošak.

## PREPORUKE

CYMBAL WG je dio Belchimovog programa:

### **POTATOPRO™** TECHNOLOGY

Preporuke kombinacija za maksimalnu sigurnost i ekonomičnost, a na kraju profit u slučajevima kada proizvođač traži što bolju kurativnost u zaštiti krumpira od plamenjače:

- CYMBAL WG 0,2-0,25 kg/ha + RANMAN TOP 0,5 l/ha

CYMBAL WG je dio Belchimovog programa:

### **VINEPRO™** TECHNOLOGY

Preporuke kombinacija za maksimalnu sigurnost i ekonomičnost, a na kraju profit u slučajevima kada proizvođač traži što bolju kurativnost u zaštiti vinove loze od plamenjače:

- CYMBAL WG 0,2-0,25 kg/ha + MILDICUT 25 SC 3 l/ha
- CYMBAL WG 0,2-0,25 kg/ha + OPTIX R 4 l/ha

Cymbal WG se može koristiti bilo kada tokom vegetacije protiv plamenjača

Cymbal WG doprinosi kurativnom učinku u programima zaštite

Cymbal WG djeluje 2 dana kurativno i premješta se translaminarno

**SINERGISTIČKI PARTNER**  
u svim programima zaštite protiv plamenjače



*Plasmopara viticola*



## DIFURE PRO\*

Kombinirani kontaktno-sistemični fungicid za suzbijanje biljnih bolesti u šećernoj repi.

Djelatna tvar: difenokonazol 150 g/L; propikonazol 150 g/L

Formulacija sredstva: koncentrat za emulziju (EC)

Registracijski broj: u postupku registracije

Vlasnik registracije: GLOBACHEM N.V., Sint Truiden, Belgija

Pakiranje: 1L

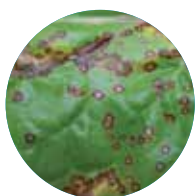






## PRIMJENA I DOZA

DIFURE PRO štiti šećernu repu od 4 glavne bolesti:



*Cercospora beticola*



*Ramularia beticola*



*Erysiphe betae*



*Uromyces betae*

**Doza: 0,3-0,5 l/ha Prskanje kada se pojave prvi simptomi. Broj prskanja: najviše 2 prskanja u sezoni.**

## PREDNOSTI

Problematika bolesti u šećernoj repu zaoštrava se pogotovo zbog sve većih problema vezanih na smanjenu učinkovitost preparata na osnovi strobilurina. Zbog toga su sve više opet značajni i uspješni u zaštiti šećerne repe od bolesti preparati na osnovi triazola.

**DIFURE PRO** je kombinacija dviju triazola koji nude kurativno djelovanje (suzbijanje bolesti i nakon pojave prvih simptoma) na bolesti u šećernoj repu, a i vrlo dobro preventivno djelovanje.



## KUSABI

Fungicid namijenjen suzbijanju pepelnice na vinovoj lozi.

Djelatna tvar: piriofenon 300 g/l

Formulacija sredstva: koncentrat za suspenziju (SC)

Registracijski broj: UP/I-320-20/15-01/507

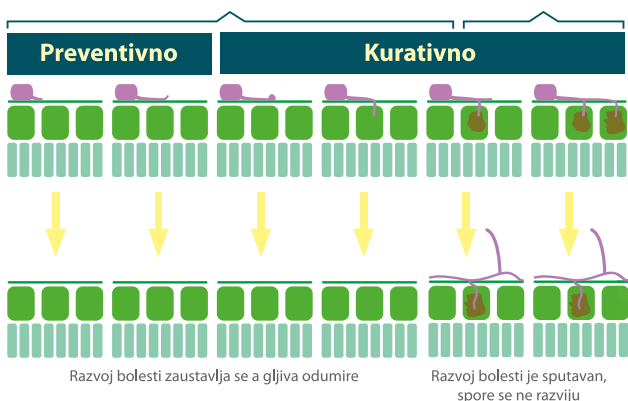
Vlasnik registracije: ISK Bioscience Europe N.V.

Pakiranje: 100ml, 1L

KUSABI je dio Belchimovih programa zaštite:



slika 1



**Za vrijeme prskanja pepelnica je obično prisutna u različitim razvojnim fazama. Djeluje kurativno i preventivno**

### PRIMJENA I DOZA:

Registrirana doza je do 0,3 l/ha, dok prema fazama razvoja mo reporučamo slijedeće doze:

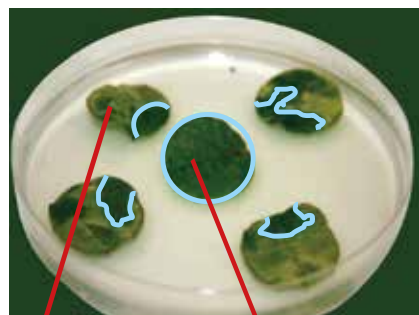
- 0,2 L/ha do početka cvatnje (do BBCH 59)
- 0,25-0,3 L/ha u vrijeme cvatnje (BBCH 60 do 70)
- 0,3 L/ha poslije cvatnje do početka dozrijevanja grozda (BBCH 71 do 81).

### PREPORUKE:

- Kusabi zbog učinka isparavanja pokazuje odlične rezultate i u fazi zatvaranja grozda.
- Uz svako prskanje protiv pepelnice sa specifičnim fungicidom za pepelnicu preporuča se dodati 2 kg sumpora.
- Kusabi je moguće upotrijebiti najviše 2 puta u vegetacijskoj sezoni.

Zbog specifičnih svojstava fungicida Kusabi (kurativnost i učinak isparavanja) preporuka je upotreba u ranijim fazama te raspoloživ broj prskanja iskoristiti do kraja cvatnje. Time se olakšava zaštita od pepelnice u kasnijem dijelu sezone. Upotreba nakon cvatnje, pored zaštite od pepelnice, bitno utječe na smanjenje zaraza sivom pljesni (tada su odlični partneri i preparati koji sadrže folpet).

slika 2



Netretiran isječak lista

Isječak lista tretiran KUSABI-jem

### Učinak isparavanja

Tretiranje sa Kusabijem samo isječka lista u sredini 24 sati prije zaraze svih isječaka sa pepelnicom vinove loze

- > Učinak isparavanja dobro se vidi na rubovima netretiranih isječaka listova

**Zbog učinka isparavanja KUSABI štiti i nepoprskane dijelove lišća koji su u blizini tretiranih dijelova lišća**

### NAČIN DJELOVANJA

Potpuna zaštita protiv pepelnice vinove loze  
Japanska inovativna tehnologija

- Učinak isparavanja
- Translaminarno djelovanje
- Iznimno preventivno djelovanje na pepelnicu
- Kurativno djelovanje na pepelnicu
- U pokusima u Europi KUSABI je uvijek među najboljim preparatima – vrlo pouzdan i učinkovit
- Učinkovito djelovanje na sivu pljesan

### KURATIVNO DJELOVANJE (slika 1)

Pepelnica vinove loze ima dug inkubacijski period kada zaraza već postoji, a simptomi nisu vidljivi. Sljedom toga, vrlo je bitno, da se program prskanja protiv pepelnice započinje kada još nema simptoma, a i tada je vrlo dobro da preparat posjeduje određenu kurativnost.

### UČINAK ISPARAVANJA (slika 2)

Učinak isparavanja omogućuje dobru zaštitu i u situacijama kada aplikacija nije idealno provedena.



## MILDICUT 25 SC

Fungicid za suzbijanje plamenjače vinove loze.

Djelatna tvar: ciazofamid 25 g/l

Formulacija sredstva: koncentrat za suspenziju (SC)

Registracijski broj: UP/1-320-20/08-01/141

Vlasnik registracije: ISK Biosciences Europe N.V.

Pakiranje: 1 L, 10 L



MILDICUT 25 SC je dio Belchimovog programa zaštite



## PRIMJENA I DOZA

Primjenjuje se za suzbijanje plamenjače (*Plasmopara viticola*) na vinovoj lozi (stolne i vinske sorte), u koncentraciji 0,25 % uz trošak vode od 400 do 1 600 l/ha. Sredstvo se primjenjuje na početku zaraze i koristi se ovisno o intenzitetu zaraze i razvojnom stadiju vinove loze, a najbolji učinak postiže se ako se primjeni u sljedećim fazama razvoja vinove loze:

- mladice više od 40 cm (BBCH 55): 2,5 l/ha
- nakon cvatnje (BBCH 71): 3 l/ha
- zatvaranje grozda (BBCH 75): 4 l/ha

## Preventivna uporaba

MILDICUT se upotrebljava preventivno. Prskanje prije pojave zaraze garantira potpunu zaštitu protiv plamenjače.

## Interval između prskanja

Puna doza fungicida Mildicut 25 SC (4 l/ha) garantira 10-14 dnevnu potpunu zaštitu u svim vremenskim uvjetima i razvojnim fazama vinove loze.

## Vrijeme uporabe

MILDICUT je moguće upotrijebiti od pred cvatnju pa do zatvaranja grozda (BBCH 53 do BBCH 79). Optimalno vrijeme za MILDICUT je prije i za vrijeme cvatnje (BBCH 59 do BBCH 71) kada je opasnost od plamenjače najveća. MILDICUT je odličan i za kasna prskanja, posebno kod stolnih sorata jer ne ostavlja mrlje na bobama grožđa i zbog karence od svega 21 dan.

## PREPORUKE

Sredstvo se smije primijeniti osam puta godišnje na istoj površini, u vremenskim razmacima od 12 do 14 dana.

Kod prskanje punog habitusa, potrebno je držati sve mlaznice otvorene, i tada se primjenjuje u dozi od 3,5-4 l/ha. U ranijim razvojnim fazama, kada se mlaznice zatvaraju zbog manjeg habitusa loze, moguće je smanjenje doze po hektaru ali samo sukladno obimu zatvorenih sapnica.

MILDICUT je vodeći preparat u preventivnoj zaštiti,

sistemik koji štiti novi porast biljne mase, najmanje je isparljiv od kiše, dobro djeluje „eradikativno“, ali nema kurativnog djelovanja. Zbog toga se, uvijek kada se sumnja da je prisutna zaraza, preporuča koristiti u kombinaciji:

- MILDICUT 3 l/ha + CYMBAL 0,25 kg/ha.

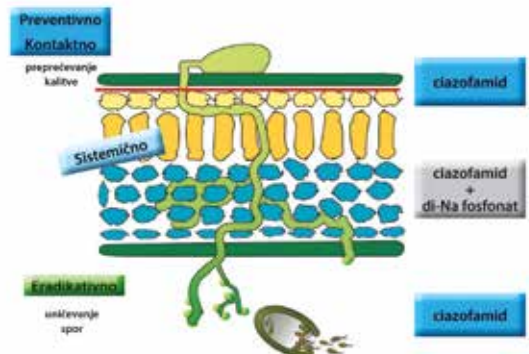
## NAČIN DJELOVANJA

Jedinstveni inovativni fungicid, kao stvoren za vinovu lozu

- Sistemično djelovanje kombinacije dviju aktivnih tvari: ciazofamid i di-Na fosfonat koji štite novi porasta u fazam najintenzivnijeg rasta
- Neprikosnoveno preventivno djelovanje - najduže djelovanje
- "Eradikativno" djelovanje - uništava spore patogena
- Neosporna učinkovitost i u kišnim uvjetima - zbog svojstava ciazofamida da se ne ispiri i kod iznimno obilnih kiša MILDICUT potpuno štiti lozu čak i kod dužeg kišnog perioda od 12 do 14 dana iza prskanja.
- Translaminarno premještanje
- Odlična zaštita bobica i grozdova
- Jedinstveni mehanizam djelovanja, praktički ne može doći do pojave otpornosti bolesti
- Najzastupljeniji fungicid protiv plamenjače u Francuskoj

## Uvijek pouzdana učinkovitost

Dvije aktivne tvari sadržane u MILDICUT-u, osnova su za njegovo odlično, dugotrajno i pouzdano suzbijanje plamenjače vinove loze.





## NARITA\*

Sistemični fungicid za suzbijanje koncentrične pjegavosti (*Alternaria spp.*) krumpira.

Djelatna tvar: difenkonazol 250 g/l

Formulacija sredstva: koncentrat za emulziju (EC)

Registracijski broj: u postupku registracije

Vlasnik registracije: GLOBACHEM N.V., Sint Truiden, Belgija

Pakiranje: 1 L



NARITA je dio Belchimovog programa zaštite

**POTATO**PRO™  
TECHNOLOGY



**PRIMJENA I DOZA**

- Maksimalna doza: 0,5 l/ha koja se preporuča u slučaju već prisutnih simptoma bolesti
- Interval između prskanja do 14 dana
- U slučaju kad se prska prema programu i počinje se preventivnim prskanjem i NARITA se počinje upotrebljavati od početka cvatnje (BBCH 59) doza može biti 0,2-0,25 l/ha. U tom slučaju interval između prskanja ne smije biti duži od 10 dana.

**PREPORUKE**

Idealan partner uz NARITU je RANMAN TOP jer ne djeluje na koncentričnu pjegavost, te ga preporučamo upotrijebiti u kombinaciji:

- Preventivno: 0,25 l/ha NARITA + 0,5 l/ha RANMAN TOP
  - Kurativno: 0,5 l/ha NARITA + 0,5 l/ha RANMAN TOP
- PROFILUX solidno djeluje na koncentričnu pjegavost, a NARITA mu je idealni partner za potpunu kontrolu u kombinaciji 0,25 l/ha NARITA + 2,5 kg/ha PROFILUX

**KONCENTRIČNA PJEGAVOST U KRUMPIRU**

Na krumpiru štete uzrokuju dvije vrste koncentrične pjegavosti: *Alternaria solani* i *Alternaria alternata*. Vizualno ove dvije bolesti teško se razlikuju. Bolesti prouzrokuju klorozu i ranu defoliaciju čime utječu na smanjenje prinosa. Zaraza može prijeći i na gomolje. Pojava koncentrične pjegavosti kasnija je kao i plamenjača. Mlado lišće zaštićeno je voštanom prevlakom kutikule koja s vremenom oslabi i time spore koncentrične pjegavosti lakše zaraze list.

**PREDNOSTI**

NARITA je ključ za rješavanje problema koncentrične pjegavosti u krumpiru

- Odlično preventivno djelovanje na koncentričnu pjegavost
- Daleko najbolje kurativno djelovanje na koncentričnu pjegavost
- Jedini pripravak koji suzbija obje koncentrične pjegavosti (*Alternaria solani* i *Alternaria alternata*)



Simptomi na listu



Zaraženi gomolji



## OPTIX R

Fungicid namijenjen suzbijanju plamenjače na vinovoj lozi.

Djelatna tvar: fosetil 200 g/kg  
tribazični bakreni sulfat 150 g/kg

Formulacija sredstva: vododispergirajuće granule (WG)

Registracijski broj: UP/I-320-20/16-03/01

Vlasnik registracije: UPL Europe Ltd.

Pakiranje: 1 kg







## PRIMJENA I DOZA

- Doza: 5 kg/ha (500 g/1000 m<sup>2</sup>) uz utrošak vode 400-1000 L/ha (40-100 L/1000m<sup>2</sup>).
- Sredstvo se primjenjuje preventivno kada nastupe povoljni uvjeti za razvoj bolesti.
- Kod vinskih sorti sredstvo se primjenjuje od formiranja cvata do početka dozrijevanja bobica (BBCH 53-83), dok se kod stolnih sorti primjenjuje od formiranja cvata do formiranja bobica (BBCH 53-71).
- Dozvoljene su najviše 4 primjene tijekom vegetacijske sezone uz vremenski razmak između primjena 10 do 12 dana ovisno o uvjetima za razvoj bolesti.

## PREPORUKE

Preporuka kombiniranja za maksimalnu sigurnost i ekonomičnost, a na kraju i profit u slučajevima kada proizvođač traži što bolju kurativnost u zaštiti vinove loze od plamenjače:

> OPTIX R 4 l/ha + CYMBAL 0,2-25 kg/ha

## NAČIN DJELOVANJA

OPTIX R sadrži dvije aktivne tvari: fosetil sistemskog djelovanja koji preventivno štiti list vinove loze uključujući i novi porast, te bakar koji ima kontaktno djelovanje ciljano za zaštitu bobica grožđa.

**KARENCA:** 28 dana





## PENNZOZEB 75 DG

Organski fungicid za suzbijanje bolesti u vinogradarstvu, voćarstvu i povrćarstvu

Djelatna tvar: mankozeb 750 g/kg

Formulacija sredstva: vododispergirajuće granule (WG)

Registracijski broj: UP/I-320-20/09-01/575

Vlasnik registracije: UPL Europe Ltd.

Pakiranje: 250 g, 1 kg, 10 kg



## PRIMJENA I DOZA:

**Vinova loza** - protiv plamenjače, crne pjegavosti rozgve i crne truleži sredstvo se koristi u koncentraciji od 0,2-0,21% (0,2-0,21 kg/100 l vode) u slučaju korištenja 1000 l vode, odnosno u količini 2-2,1 kg/ha.

Preporučeni utrošak vode je 200-1000 l/ha, ovisno o tipu nasada, starosti nasada i fazi razvoja biljke. Ukoliko se sredstvo koristi uzastopno, preporučeni razmak između tretiranja je 8-14 dana, ovisno o uvjetima za razvoj bolesti.

**Jabuka** - protiv krastavosti sredstvo se koristi u koncentraciji od 0,2-0,21 % (0,2-0,21 kg/100 l vode).

Preporučeni utrošak vode je 500-1200 l/ha, ovisno o tipu i starosti nasada te fazi razvoja biljke. Ukoliko se sredstvo koristi uzastopno preporučeni razmak između tretiranja je 5-14 dana, ovisno u uvjetima za razvoj bolesti.

**Krumpir, rajčica, patlidžan** - protiv plamenjače sredstvo se koristi u količini od 1,8-2,0 kg/ha (180-200 g/1000 m<sup>2</sup>).

Preporučeni razmak između tretiranja je 7-10 dana, ovisno o uvjetima za razvoj bolesti.

**Mrkva** - sredstvo se koristi u količini 2,1 kg/ha (210 g/1000 m<sup>2</sup>), uz utrošak vode od 500-600 l/ha za suzbijanje paleži lišća. Preporučeni razmak između tretiranja je 5-8 dana, ovisno o uvjetima za razvoj bolesti.

## NAČIN DJELOVANJA:

Mankozeb kao dio skupine ditiokarbamata odlikuje se izrazitim preventivnim djelovanjem na bolesti blokiranjem grupe aminokiselina, što remeti razlaganje lipida i propustljivost staničnog zida i tako blokira disanje patogenih gljiva, što za posljedicu ima sprečavanje klijanje spora. Nakon primjene ostaje na površini lista i ne penetrira kroz kutikulu gdje se odvija sistemična redistribucija.

Zahvaljujući WG formulaciji primjena se može obaviti bez prašenja i uz sporije taloženje.

## NAPOMENA:

Iako je djelatna tvar mankozeb na tržište stavljena još 1962. godine i danas ima jako važnu ulogu u suzbijanju određenih biljnih bolesti. Penncozeb 75 DG pokazuje karakteristike tipičnog multi-site fungicida odnosno sredstva sa višestrukim djelovanjem u biološkim procesima gljiva. Direktna utjecaj na takve procese rezultira inhibiranjem klijanja spora.

## PREDNOSTI:

- Izuzetno učinkovit protiv navedenih bolesti
- Siguran za nasad i okoliš
- Multi-site model djelovanja
- Nizak rizik rezistentnosti
- Povoljan ekotoksikološki profil

**KARENCA:** 30 dana za mrkvu, 28 dana za vinovu lozu (vinske i stolne sorte) i jabuku, 7 dana za krumpir, 3 dana za rajčicu i patlidžan





## PROFILUX

Fungicid namijenjen suzbijanju bolesti  
na vinovoj lozi i krumpiru.

Djelatna tvar: mankozeb 680 g/kg;  
cimoksanil 45 g/kg

Formulacija sredstva: vododispergirajuće granule (WG)

Registracijski broj: UP/I-320-20/13-01/269

Vlasnik registracije: Belchim Crop Protection N.V./S.A.

Pakiranje: 250g, 1kg



PROFILUX je dio Belchimovog programa zaštite:





## NAČIN DJELOVANJA

PROFILUX IMA PREVENTIVNO I KURATIVNO DJELOVANJE

- Odlično djelovanje na plamenjaču i na crvenu palež (*Pseudopeziza tracheiphila*), dobro djelovanje na *Alternaria* spp. u krumpiru.
- Kurativno, preventivno i anti-sporulantno djelovanje
- Vrlo mala opasnost za razvoj rezistentnosti
- Učinkovit i u nepovoljnim vremenskim uvjetima

## PRIMJENA I DOZA VINOVA LOZA

Profilux pokazuje najveću učinkovitost kada se primjenjuje preventivno ili u ranim stadijima infekcije:

- Obično 2-3 dana poslije kiše, prije nego što simptomi postanu vidljivi na biljci.
- Primijeniti od rane faze razvoja, početka listanja vinove loze (BBCH 12,13-19)
- Može se nastaviti s primjenom sve dok su vremenski uvjeti povoljni za širenje bolesti, a najkasnije do faze šare bobica - šarke (BBCH 83).
- Doza: 2,5 kg/ha

- U normalnim vremenskim uvjetima, interval je 10-12 dana
- U uvjetima povoljnim za širenje bolesti, razmak između tretmana treba skratiti.

## KRUMPIR

Profilux je najučinkovitiji kada se primjenjuje preventivno ili u ranim stadijima infekcije

- Obično 1 dan poslije kiše, prije nego što simptomi postanu vidljivi na biljci
- Ovisno od infekcije i vremenskih uvjeta za ostvarivanje zaraze, prema preporuci izvještajno-prognozne službe, primjena može početi od faze ranog rasta biljke
- Može se nastaviti primjenjivati sve dok su vremenski uvjeti pogodni za nastajanje infekcije, pa sve do 14 dana pred vađenje.
- Doza: 2,5 kg/ha
- Pod normalnim vremenskim uvjetima, primjenjuje se u razmacima od 8 do 10 dana.
- U uvjetima povoljnim za širenje bolesti, razmak između tretmana treba skratiti.



*Pseudopeziza tracheiphila*



## RANMAN TOP

Fungicid za suzbijanje biljnih bolesti na povrću, cvijeću, ukrasnom bilju i duhanu.

Djelatna tvar: ciazofamid 160 g/l

Formulacija sredstva: koncentrat za suspenziju (SC)

Registracijski broj: UP/I-320-20/12-01/56

Vlasnik registracije: ISK Biosciences Europe N.V.

Pakiranje: 1L, 5L



RANMAN TOP je dio Belchimovog programa zaštite

**POTATO PRO**<sup>TM</sup>  
TECHNOLOGY



## PRIMJENA I DOZA

Za sve registrirane kulture (krumpir, rajčica, krastavac, dinja, duhan, ukrasno bilje) primjenjuje se u količini od 0,5 l/ha. Broj prskanja u jednoj vegetacijskoj sezoni je najviše 6 puta.

RANMAN TOP zbog načina premještanja u biljci nije osjetljiv na potrošnju vode. Već i sa količinama manjim od 200 l/ha može se postići kvalitetna aplikacija. U svakom slučaju količine vode iznad 400 l/ha nisu potrebne.

**Primjenjuje se preventivno.**

## PREPORUKE

RANMAN TOP je ključni član Belchimovog programa zaštite krumpira gdje se preporuča:

- Kad se RANMAN TOP koristi sam, obavezna je preventivna primjena!

- Kada proizvođač traži što bolju kurativnost u zaštiti krumpira od plamenjače:
  - > RANMAN TOP 0,5 l/ha + CYMBAL 0,2-0,25 kg/ha
- RANMAN TOP ne djeluje na koncentričnu pjegavost stoga mu je NARITA idealan partner:
  - > 0,5 l/ha RANMAN TOP + 0,25 l/ha NARITA u preventivi
  - > 0,5 l/ha RANMAN TOP + 0,5 l/ha NARITA u kurativi
- Zaštita gomolja
  - > Što je veći broj prskanja sa RANMAN TOP-om od prije cvatnje krumpira do kraja sezone to je bolja zaštita krumpira

Od najvećeg značaja su dva prskanja na kraju vegetacije. Zadnje prskanje od ova dva se kombinira sa desikacijom (RANMAN TOP 0,5 l/ha + QUAD-GLOB 3,3-5 l/ha).

**S lakoćom po kiši i suncu, od sadnje do berbe**





## PREDNOSTI

RANMAN TOP sadrži aktivnu tvar ciazofamid, jedinstvenu po načinu djelovanja, a formulacija pripravka sadrži pomoćna sredstva koja mu daju iznimne karakteristike:

- Dugotrajno i pouzdano djelovanje u svim uvjetima: način premještanja u biljci, neisperivost kišom i vezanje aktivne tvari na površinu lista omogućavaju duže i pouzdanije preventivno djelovanje od drugih fungicida.
- Otporan na ispiranje kišom - RANMAN TOP je već 15 minuta iza prskanje neisperiv kišom. Ni intenzivne kiše s više od 100 mm ga ne ispiru.
- Formulacija RANMAN TOP omogućava odličnu raspodjelu (pokrovnost) na lisnoj površini čime u potpunosti štiti biljku.
- Zaštita novog porasta - RANMAN TOP nije sistemik, ali se funkcionalno ponaša kao sistemik. No, unatoč tome, u praksi iskazuje iznimnu zaštitu novog porasta. Specifične karakteristike ciazofamida i pomoćnih sredstava omogućuju premještanje u biljci te u vrijeme najintenzivnije vegetacije novi porast preventivno







štiti najmanje 7 dana. Službena ispitivanja neovisnih instituta u EU ocjenjuju da RANMAN TOP nudi najbolju preventivnu zaštitu novog porasta i u usporedbi sa systemicima.

- Najbolja zaštita gomolja krumpira - nezavisna ispitivanja u EU nedvojbeno preporučuju RANMAN TOP kao najbolje rješenje za zaštitu gomolja krumpira od plamenjače. Takva učinkovitost temelji se na odličnom uništavanju spora i sprječavanju razvoja zoospora plamenjače krumpira.
- RANMAN TOP je učinkovit na plamenjaču krumpira i kod niskih kao i kod visokih temperatura, što nije slučaj s drugim fungicidima. Navedeno svojstvo

omogućuje učinkovitost tijekom cijele vegetacije.

- RANMAN TOP nema unakrsne otpornosti ni sa jednim fungicidom, a pojava otpornosti bolesti praktički nije moguća. RANMAN TOP se u zemljama EU koristi i do 10 puta u sezoni. U Hrvatskoj je maksimalan broj tretiranja u sezoni 6 puta.
- Slijedom navedenih karakteristika RANMAN TOP je u zapadnoj Europi jedan od najprodavanijih pripravaka za zaštitu krumpira protiv plamenjače.

**KARENCA:** 7 dana za krumpir, 3 dana za rajčicu, krastavac, krastavac za preradu (kornišon) i dinju





## SOLOFOL

Fungicid namijenjen suzbijanju biljnih bolesti na vinovoj lozi.

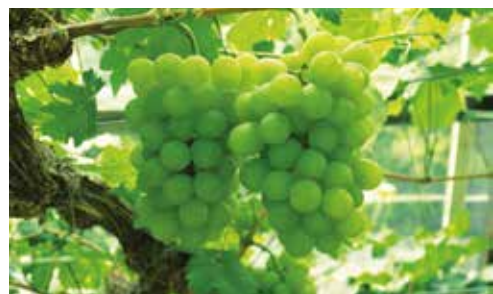
Djealtna tvar: folpet 800 g/kg

Formulacija sredstva: vododispergirajuće granule (WG)

Registracijski broj: UP/I-320-20/15-01/298

Vlasnik registracije: Belchim Crop Protection N.V./S.A.

Pakiranje: 1 kg





Crna pjegavost rozgve (*Phomopsis viticola*) BBCH 12-13

### PRIMJENA I DOZA

- Plamenjača (*Plasmopara viticola*)
  - > Standardna preporučena doza je 1,5 kg/ha. Sredstvo se na vinskih sortama primjenjuje od pojave povoljnih uvjeta za razvoj bolesti, a najkasnije do fenofaze šare (BBCH 83). Najveći broj prskanja u sezoni je 5 puta.
- Crna pjegavost rozgve (*Phomopsis viticola*)
  - > Standardna preporučena doza je 1,5 kg/ha. Sredstvo se prvi puta primjenjuje u fenofazi otvaranja lisnih pupova (BBCH 7), a drugi puta u fenofazi 2-3 razvijena lista (BBCH 12-13). Najveći broj prskanja u sezoni je 5 puta.

### PREDNOSTI

Folpet je najšire korištena kontaktno fungicidna aktivna tvar u zaštiti vinograda.

Registrirana je za zaštitu protiv plamenjače (*Plasmopara viticola*) i crne pjegavosti rozgve (*Phomopsis viticola*). Dobro djeluje i na crvenu palež (*Pseudopeziza tracheiphila*), a ima i sporedno djelovanje na sivu plijesan (*Botrytis cinerea*).

Maksimalna registrirana doza je 1,88 kg/ha.

**SOLOFOL je kontaktni fungicid za profesionalne proizvođače vinove loze**

**KARENCA:** 28 dana

BBCH 7



BBCH 12-13



Crna pjegavost rozgve (*Phomopsis viticola*)



## VITAVAX 200 FF

Kombinirani fungicid za zaštitu sjemena i klica od bolesti tretiranjem sjemena. Primjenjuje se za tretiranje sjemena pšenice, ječma, zobi, kukuruza, soje, uljane repice i šećerne repe

Djealtna tvar: tiram 200 g/l, karboksini 200 g/l

Formulacija sredstva: koncentrat za suspenziju (SC)

Registracijski broj: UP/I-320-20/06-01/64

Vlasnik registracije: Arysta LifeScience Netherlands B.V.

Pakiranje: 20 L



## PRIMJENA I DOZA:

**Pšenica** - protiv prašne snijeti, smrdljive snijeti, snježne plijesni, smeđe pjegavosti lista i pljevica 250 g/100 kg sjemena

**Pšenoraž** - protiv snježne plijesni u dozi 250-300 g/100 kg sjemena

**Ječam** - protiv prašne snijeti, tvrde snijeti, prugavosti, mrežaste pjegavosti, *Fusarium-a* u dozi 300 g/100 kg sjemena

**Zob** - protiv prašne snijeti, pjegavosti, *Fusarium-a* u dozi 200 g/100 kg sjemena

**Kukuruz** - protiv mjehuraste snijeti, *Fusarium-a*, *Helminthosporium-a*, *Aspergillus-a*, *Penicillium-a*, *Pythium-a* u dozi 250-500 g/100 kg sjemena

**Soja** - protiv *Fusarium-a*, *Aspergillus-a*, *Penicillium-a*, *Phomopsis-a*, *Rhizoctonia-e* u dozi 250 g/100 kg sjemena

**Šećerna repa** - *Phoma*, *Fusarium*, *Rhizoctonia*, *Pythium* suzbijaju se dozom 500 g/100 kg sjemena


**Uljana repica** - suha trulež, *Fusarium*, *Rhizoctonia*, *Pythium* suzbijaju se dozom 500 g/100 kg sjemena

## ZNAČAJKE:

- Kontrolira razvoj bolesti ispod i iznad tla
- Stimulira klijanje i rani porast biljke čak i u nepovoljnim vremenskim uvjetima
- Pomaže u rastu biljnih izdanaka žitarica i na taj način omogućava brzo i zdravo formiranje biljke
- U svijetu je vodeći preparat za tretiranje sjemena
- Na više od 600 tretiranih pokusnih površina diljem svijeta utvrđeno je povećanje prinosa za 10%

**KARENCA:** osigurana dopuštenim vremenom i načinom primjene





Na tržištu je izbor  
insekticida sve manji.  
Čuvajmo ih.  
U programima zaštite  
obavezno koristimo  
alternativne insekticide sa  
različitim mehanizmom  
djelovanja!

<b>OVIPRON TOP*</b>	<b>82</b>
<b>SUMIALFA 5 FL</b>	<b>84</b>
<b>TEPPEKI 500 WG</b>	<b>86</b>
<b>ZOOM 11 SC</b>	<b>90</b>



## OVIPRON TOP\*

Insekticid i akaricid kontaktnog djelovanja namijenjen suzbijanju štetnih insekata i grinja u voćarstvu i vinovoj lozi.

Djelatna tvar: parafinsko ulje 800 g/l

Formulacija sredstva: koncentrat za emulziju (EC)

Registracijski broj: u postupku registracije

Vlasnik registracije: UPL Europe Ltd.

Pakiranje: 1 L, 5 L





## PRIMJENA I DOZA:

### Citrusi (naranča, grejfrut, limun, mandarina) i

**maslina** - za suzbijanje žute narančine štitaste uši (*Aonidiella auranti*), koma uši agruma (*Lepidosaphes beckii*), maslinina mediča (*Saissetia oleae*), crvenog pauka agruma (*Panonychus citri*), koprivine grinje (*Tetranychus urticae*), grinja šiškarica (*Eriophyidae*) i štitastog moljca agruma (*Dialeurodes citri*) u dozi od 20-30 l/ha uz primjenu 1500-2000 l vode/ha. Sredstvo se primjenjuje u vrijeme pojave štetnika (od svibnja do rujna), a u kombinaciji sa ostalim insekticidima primjenjuje se u količini od 7,5-10 l/ha.

**Orah i lješnjak** – za suzbijanje lisnih uši (*Aphis spp.*), i erinoze (*Eriophyes vitis*) u dozi od 25-35 l/ha. Sredstvo se u ovoj dozi primjenjuje u zimskim mjesecima (veljača a-ožujak). U vremenu od svibnja do kolovoza sredstvo se primjenjuje u dozi 10-20 l/ha. Utrošak vode je 1500-2000 l/ha.

### Jabuka, kruška i koštičavo voće (breskva, nektarina, šljiva, marelica i trešnja), vinova loza (stolne i vinske sorte)

- za suzbijanje kalifornijske štitaste uši (*Quadraspidiotus perniciosus*), grinja šiškarica (*Eriophyidae*), crvenog voćnog pauka (*Panonychus ulmi*), koprivine grinje (*Tetranychus urticae*), obične kruškine buhe (*Cacopsylla pyri*), jabučne krvave uši (*Eriosoma laringerum*), jabučne zelene uši (*Aphis pomi*), jabučne pepeljaste uši (*Dysaphis plantaginea*), dudove štitaste uši (*Pseudoaulacaspis pentagona*), okrugličine štitaste uši (*Sphaerolecanium prunastri*), maslinine sive štitaste uši (*Parlatoria oleae*), koma uši agruma (*Lepidosaphes beckii*), grinja šiškarica (*Eriophyidae*), lisnih uši (*Aphis spp.*), šljivine štitaste uši (*Parthenolecanium corni*), vunaste lozine uši (*Pulvinaria vitis*) i žutog lozinog pauka (*Eotetranychus carpini*) primjenom u vrijeme veljače i ožujka u dozi od 25-35 l/ha. U vremenu od svibnja do kolovoza sredstvo se primjenjuje u količini od 10-20 l/ha. Utrošak vode je 1000-1500 l/ha.

**Kivi** – za suzbijanje dudove štitaste uši (*Pseudoaulacaspis pentagona*), u dozi od 15 l/ha uz upotrebu 1000 l vode/ha.

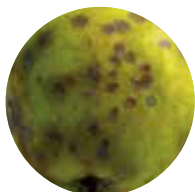
## NAČIN DJELOVANJA

OVIPRON TOP je insekticid i akaricid kontaktnog djelovanja koji primjenom u vrijeme kretanja vegetacije fizički onemogućava respiraciju (razmjenu plinova i disanje) svih razvojnih stadija insekata i grinja. Za primjenu tokom vegetacije pored navedenog djelovanja dodaje se kod prskanja ili raspršivanja pripravka kontaktnog djelovanja u cilju smanjenja površinske napetosti (okvašivač) čime se postiže bolje vlaženje biljnih djelova kao i za povećanje sposobnosti prijanjanja.

## NAPOMENA:

- dozvoljene su dvije primjene u toku jedne vegetacijske sezone u razmaku od 60 dana.
- kad se sredstvo primjenjuje kulture ne smiju biti u stresu suše, kao ni u stresu hladnoće ili prevelike vlage
- ne smije se primjenjivati pri temperaturama višim od 32°C
- ne smije se miješati sa sredstvima jake alkalne reakcije (sumpor)
- ne primjenjivati sredstva na bazi kaptana i folpeta u kruškama do jedan tjedan prije ili poslije primjene sredstva OVIPRON TOP
- može se miješati sa preparatima na bazi bakra

**KARENCA:** 20 dana za : naranču, grejfrut, limun, mandarinu, orah, lješnjak, jabuku, krušku, breskvu, nektarinu, šljivu, marelicu, trešnju, maslinu, vinovu lozu i kivi.





## SUMIALFA 5 FL

Insekticid namijenjen za primjenu na otvorenom za suzbijanje štetnih insekata u voćarstvu, vinogradarstvu, povrćarstvu i ratarstvu

Djelatna tvar: esfenvalerat 50 g/l

Formulacija sredstva: emulzija, ulje u vodi (EW)

Registracijski broj: UP/I-320-20/08-01/150

Vlasnik registracije: Sumitomo Chemical Agro Europe S.A.S.

Pakiranje: 50 ml, 200 ml, 1 L



## PRIMJENA I DOZA

**Marelica** - breskvina moljac 30 ml u 100 l vode (količine sredstva za primjenu odnose se na utrošak 1000 l vode/ha), šljivina zelena uš i breskvina smeđa uš 25 ml u 100 l vode

**Breskva** - zelena breskvina uš, šljivina zelena uš, breskvina uš uvijalica 20 ml u 100 l vode; breskvina savijač 30 ml u 100 l vode; breskvina smeđa uš i breskvina crna uš 25 ml u 100 l vode

**Kruška** - jabučna zelena uš, travna uš jabuke, obična kruškina buha (primjenjuje se na početku napada prije cvatnje ili poslije cvatnje) 25 ml u 100 l vode; breskvina savijač 30 ml u 100 l vode (primjenjuje se u vrijeme izlaska gusjenica iz jaja, a zatim u razmaku od 12 dana)

**Jabuka** - jabučna zelena uš, jabučna pepeljasta uš, travna uš jabuke 25 ml u 100 l (primjenjuje se na početku napada prije ili poslije cvatnje)

**Vinova loza** - žuti groždani moljac, pepeljasti groždani moljac 15-20 ml u 100 l vode (primjenjuje se kod pojave prvih znakova napada, kada su gusjenice u mlađim razvojnim stadijima); lozina zlatica 20 ml u 100 l vode (primjena kod prvih znakova napada); američki cvrčak (tretiranjem 3-4 tjedna nakon izlaska ličinki iz jaja, uz ponavljanje tretmana sukladno službenim preporukama) i medeći cvrčak (primjenjuje se na početku napada, kada su ličinke u mlađim razvojnim stadijima) u dozi 30 ml u 100 l vode

**Uljana repica** - repičin sjajnik (primjenjuje se na početku napada i prije cvatnje) u dozi 25 ml na 1000 m<sup>2</sup> uz utrošak vode 200-800 l/ha, repičin crvenoglavi buhač, repičina pipa komušarica i velika repičina pipa 30 ml na 1000 m<sup>2</sup> uz utrošak vode 200-800 l/ha; repičina osa listarica 10-15 ml na 1000 m<sup>2</sup> uz utrošak vode 200-800 l/ha



**Kupus** - kupusni bijelac 25 ml na 1000 m<sup>2</sup> uz utrošak vode 200-800 l/ha; kupusni moljac 15-20 ml na 1000 m<sup>2</sup> uz utrošak vode 200-800 l/ha

**Krumpir** - krumpirova zlatica (primjenjuje se kod pojave prvih ličinki ili odraslih razvojnih stadija samo u područjima gdje nije prisutna rezistentnost na piretroide) u dozi 25 ml na 1000 m<sup>2</sup>, lisne uši (na konzumnom krumpiru kod doleta prvih lisnih uši, uz po potrebi ponavljanje tretmana, odnosno na sjemenskom krumpiru od nicanja do desikacije cime tretiranjem u razmaku od 15 dana) u dozi 25 ml na 1000 m<sup>2</sup>

**Grašak, stočni grašak i bob** - crna repina (bobova) uš, graškova zelena uš, graškov žižak, trips, crni graškov savijač, graškova mušica 20 ml na 1000 m<sup>2</sup> uz utrošak vode 200-800 l/ha (primjenjuje se kod pojave prvih insekata)

**Šparoga** - šparogina zlatica 25 ml na 1000 m<sup>2</sup> uz utrošak vode 200-800 l/ha

**Žitarice** - žitni buhač 12,5 ml na 1000 m<sup>2</sup> (primjenjuje se kod pojave prvih insekata, a zatim nakon 15 dana); žitni savijač 15 ml na 1000 m<sup>2</sup> (primjenjuje se u fenofazi pojave drugog koljenca); lisne uši (u jesen kod doleta prvih jedinki, a zatim u slučaju ponovnog napada) u količini 0,125 l/ha (12,5 ml na 1000 m<sup>2</sup>). U proljeće na početku napada na isklasale klasove u količini od 0,15 l/ha (15 ml na 1000 m<sup>2</sup>).

## NAČIN DJELOVANJA

Sumialfa 5 FL je kontaktni insekticid brzog i dugotrajnog djelovanja. Djelatna tvar esfenvalerat je sintetski piretroid a koristi se za suzbijanje širokog spektra štetnika poput moljaca, lisnih uši, zlatica i brojnih drugih. Djeluje tako da uništava neurone kukaca, a organizam izložen takvom tretmanu pokazuje simptome tremora i paralize. To je nervni otrov visoke insekticidnosti zbog koje ima povoljan koeficijent toksičnosti.

**KARENCA:** 3 dana marelica i breskva; 7 dana kupus; 14 dana jabuka, kruška, krumpir, grašak; 21 dan vinova loza; 28 dana žitarice; 35 dana stočni grašak; 42 dana uljana repica



## TEPPEKI 500 WG

Selektivan kontaktno-sistemični afcid za suzbijanje lisnih uši u voćarstvu, ratarstvu i povrćarstvu

Djelatna tvar: flonikamid 500 g/kg

Formulacija sredstva: vododispergirajuće granule (WG)

Registracijski broj: UP/I-320-20/06-01/236

Vlasnik registracije: ISK Biosciences Europe N.V.

Pakiranje: 1,5 g, 140 g, 500 g



## PRIMJENA I DOZA:

### JABUKA

Primijeniti u koncentraciji 0,012-0,014% (12-14 g/100 l vode). Tretirati kod pojave infekcije, početkom proljeća, s pojavom prvih izdanaka. Najprikladnije vrijeme tretiranja je prije cvatnje, pogotovo za suzbijanje jabučne pepeljaste uši kad je populacija uši mala, a lisna masa još nije oštećena. Zdrava lisna masa značajno utječe na učinkovito sistemično i translaminarno kretanje unutar biljke kao i dugotrajno djelovanje koje omogućuje zaštitu od lisnih uši tijekom cijelog perioda cvatnje. Predatorski insekti normalno se razvijaju i doprinose boljoj kontroli lisnih ušiju. Primjena prije cvatnje osigurava zaštitu tijekom cijelog perioda cvatnje, tako da dolazi do vrlo sporog množenja lisnih uši nakon cvatnje čime je olakšana zaštita protiv ušiju tijekom cijele vegetacije. Teppeki se može uspješno koristiti i nakon cvatnje.

Primijeniti 200-1000 l vode po hektaru, ovisno o fenofazi rasta. Maksimalno tretirati dva puta za redom i najviše tri puta u sezoni u razmaku od 14-21 dan.

Uspješno suzbija jabučnu pepeljastu uš (*Dysaphis plantaginea*), kruškinu pepeljastu uš (*Dysaphis pyri*), jabučnu zelenu uš (*Aphis pomi*), bitno smanjuje populaciju jabučne krvave uši (*Eriosoma lanigerum*) i nadopunjuje se u programu sa drugim aficidima (npr. triametoksam).

### KRUŠKA

Primijeniti u koncentraciji 0,012-0,014% (12-14 g/100 l vode) uz utrošak 200-1000 l vode po hektaru. Teppeki u zemljama EU pokazuje vrlo dobro djelovanje na kruškinu buhu (*Psylla pyri*). Optimalna primjena je za vrijeme faze žutih jaja kruškine buhe, te u isto vrijeme odlično suzbija i uši *Dysaphis spp.* Druga generacija kruškine buhe suzbija se preparatom na bazi abamektina.

### BRESKVA

Protiv zelene breskvine uši (*Myzus persicae*) u koncentraciji 0,012-0,014% (12-14 g/100 l vode).

Maksimalno tretirati dva puta godišnje. U zemljama EU Teppeki je nepogrešiv u suzbijanju lisnih ušiju u breskvi. Glavni cilj je suzbijanje zelene breskvine uši za koju je posljednjih godina ustanovljena otpornost na neonikotinoide u skoro svim ispitanim regijama. Najbolje je upotrebiti ga prije cvatnje (prvi tretman), iako uši nisu još ni prisutne.

### ŠLJIVA

Suzbija šljivinu zelenu uš i šljivinu uš uvijalicu u koncentraciji 0,012-0,014% (12-14 g/100 l vode). Maksimalno tretirati dva puta godišnje u razmaku od 12-14 dana.

### RAJČICA (na otvorenom i u zaštićenom prostoru)

Suzbija zelenu breskvinu uš (*Myzus persicae*) i pamukovu lisnu uš (*Aphis gossypii*). Tretirati kod pojave infekcije (posebice u zaštićenom prostoru kada je više od 5% listova inficirano jednim ili više štetnika) u količini od 0,10-0,12 kg/ha ovisno o jačini infekcije. Na početku infekcije primijeniti manju količinu. Utrošiti 400-1000 l vode po hektaru, ovisno o fenofazi razvoja. Ponoviti tretiranje (do najviše 3 puta godišnje) u razmaku 7 do 14 dana.

Teppeki se u dozi 200 g/ha preko tla upotrebljava nakon presađivanja (od kada se biljke ukorjene, do najkasnije 2 do 3 tjedna nakon presađivanja). Prema potrebi ponoviti tretiranje nakon 1-2 tjedna. U slučaju dvije aplikacije preko sistema za navodnjavanje moguća je i treća upotreba folijarno, ali pod uvjetom da je toj primjeni prethodio insekticid za suzbijanje bijele leptiraste uši sa drugim mehanizmom djelovanja.

### KRUMPIR

Uspješno suzbija lisne uši u količini 0,16 kg/ha uz utrošak 200-500 l vode/ha. Može se primijeniti najviše dva puta godišnje na istoj površini u razmaku 14 do 21 dan. Za suzbijanje lisnih uši kao vektora virusa može se primijeniti najviše dva puta godišnje na istoj površini u razmaku od 7 dana.

### KRASTAVCI, KORNIŠONI, TIKVICE, TIKVE, DINJE I LUBENICE (na otvorenom i zaštićenom prostoru)

Protiv pamukove lisne uši (*Aphis gossypii*). Tretirati kod pojave infekcije (posebice u zaštićenom prostoru kada je više od 5% listova inficirano jednim ili više štetnika) u količini od 0,10 kg/ha. Primijeniti 400-1000 l vode po hektaru, ovisno o fenofazi razvoja. Ponoviti tretiranje (do najviše 3 puta godišnje) u razmaku 7 do 14 dana.

**KARENCA:** 21 dan za jabuku, krušku, breskvu, šljivu; 14 dana za krumpir; 3 dana za rajčicu, krastavac, kornišon, tikvice, tikve, dinje i lubenice.

## PREDNOSTI

- Vrlo niska toksičnost
- Nema rizika od zagađenja podzemnih voda
- Ne predstavlja rizik za vodene organizme, ribe, ptice, pčele
- Nema negativnog učinka na predatorske organizme
- Nema međusobne otpornosti sa bilo kojim drugim insekticidom
- Odlično se uklapa u programe integrirane zaštite
- Suzbija izuzetno širok spektar lisnih uši
- Visoka učinkovitost u svim vremenskim uvjetima
- Dugoročno održiv
- Ekonomično rješenje u zaštiti od insekata

## TEPPEKI NE ŠTETI KORISNIM INSEKTIMA

Teppeki ima najpovoljniji profil za korisne insekte među aficidima. Praktično je bezopasan za korisne insekte, predatore lisnih uši te za pčele. Teppeki omogućava stalnu prisutnost predatora, što bitno smanjuje dinamiku razvoja populacije lisnih ušiju. Zbog toga je Teppeki nepogrešiv u programima integrirane zaštite.

## NAČIN DJELOVANJA

FLONIKAMID: JEDINSTVENI MEHANIZAM DJELOVANJA  
Kod mnogih značajnih aficida (npr. neonikotinoidi) uočeno je znatno skraćeno djelovanje na uši, a i smanjenje učinkovitosti. Flonikamid je jedinstven aficid, koji ne pokazuje međusobnu otpornost sa bilo kojom grupom insekticida, zbog čega je značajan "partner" za anti-rezistentne programe zaštite. Flonikamid deluje kontaktno i digestivno. Lisne uši prestaju s hranjenjem najkasnije 1 sat nakon prskanja. Zbog dehidracije

je i izglednosti ugibaju nakon 2-5 dana. U biljkama se flonikamid premješta sistemčno, prema gore, ali i translaminarno. Biljke intenzivno usvajaju flonikamid preko lista i preko korijena.

Velikom broju insekticida naglo opada efikasnost zbog utjecaja svjetlosti i visokih temperatura. Teppeki je u potpunosti funkcionalan u svim vremenskim uvjetima. Teppeki štiti kulture od lisnih ušiju najmanje 21 dan i u izuzetno teškim uvjetima. Usljed većih populacija lisnih uši u vrijeme tretiranja štiti najmanje 14 dana.



*Aphis frangulae*



*Aphis nasturtii*



*Dysaphis plantaginea*



*Macrosiphum euphorbiae*



*Macrosiphum rosae*



*Aphis gossypii*

KULTURA	ŠTETNIK
RAJČICA	<i>Macrosiphum euphorbiae</i>
KUKURUZ	<i>Rhopalosiphum maidis</i>
JABUKA	<i>Aphis pomi, Dysaphis plantaginea</i>
BRESKVA I KRUMPIR	<i>Myzus persicae</i>
ŠLJIVA	<i>Anuraphis helichrysi, Dactynotus ambrosiae</i>
DINJA	<i>Aphis gossypii</i>
KRUMPIR	<i>Aphis nasturtii, Aphis frangulae, Macrosiphum euphorbiae</i>
RUŽE	<i>Macrosiphum rosae</i>

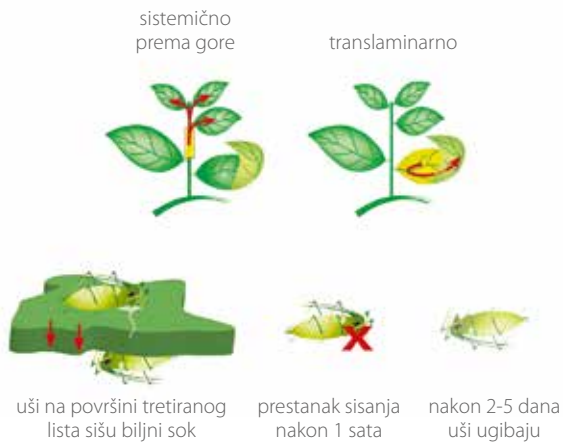
## ODLIČNA EFIKASNOST + DUGO DJELOVANJE = VISOKI I KVALITETNI PRINOSI

Dugi interval  
Odlična efikasnost  
Korisni insekti uobičajeno aktivni  
Održavanje efikasnosti drugim insekticidima

▶

smanjen broj prskanja  
utjecaj na prinos  
utjecaj na prinos  
dugoročno održivi programi zaštite kultura

### FLONIKAMID: JEDINSTVENI MEHANIZAM DJELOVANJA



### TEPPEKI® U POVRĆU





## ZOOM 11 SC - akaricid

Akaricid za primjenu na otvorenom prostoru za suzbijanje štetnih grinja u voćarstvu i vinogradarstvu.

Djelatna tvar: etoksazol 110 g/l

Formulacija sredstva: koncentrat za suspenziju (SC)

Registracijski broj: UP/I-320-20/09-01/450

Vlasnik registracije: Sumitomo Chemical Agro Europe S.A.S.

Pakiranje: 50 ml, 500 ml





KULTURA	ŠTETNIK	DOZA	VRIJEME PRIMJENE
JABUKA, MARELICA, BRESKVA, NEKTARINA, KRUŠKA	ŽUTI LOZIN PAUK, CRVENI VOČNI PAUK, KOPRIVINA GRINJA	50 ml u 100 l vode; doze za primjenu odnose se na utrošak 1000 l vode/ha	U fazi izlaska ličinki iz zimskih jaja
VINOVA LOZA	ŽUTI LOZIN PAUK, CRVENI VOČNI PAUK, KOPRIVINA GRINJA	25 ml u 100 l vode; doze za primjenu odnose se na utrošak 1000 l vode/ha	Nakon prvih znakova napada na mladim listovima u proljeće prije cvatnje (BBCH 57)
NARANČA, MANDARINA, LIMUN, KLEMENTINA, LIMETA, BERGAMOT, GREJP, TANGERINA, CHINOTTO, GORKA NARANČA, ČETRUN, POMELO	CRVENI PAUK AGRUMA, KOPRIVINA GRINJA	50 ml u 100 l vode; doze za primjenu odnose se na utrošak 1000 l vode/ha	Na početku napada
PATLIDŽAN	CRVENI VOČNI PAUK, KOPRIVINA GRINJA	0,035-0,05% (35-50 ml/100 l vode)	Primijeniti kod pojave prvih pokretnih stadija
LUBENICA, DUNJA, TIKVA	CRVENI VOČNI PAUK, KOPRIVINA GRINJA	0,04-0,05% (40-50 ml/100 l vode)	Primijeniti kod pojave prvih pokretnih stadija
UKRASNO BILJE, CVIJEĆE	CRVENI VOČNI PAUK, KOPRIVINA GRINJA	0,025-0,05% (25-50 ml/100 l vode)	Primijeniti kod pojave prvih pokretnih stadija

## NAČIN DJELOVANJA:


Zoom 11 SC je kontaktni akaricid koji djeluje kao inhibitor rasta grinja. Koristi se za suzbijanje štetnih grinja u voćarstvu, vinogradarstvu i ukrasnom bilju. Djeluje larvicidno i ovididno na sve stadije ličinki i jaja štetnika. Nakon njegove primjene odrasle grinje liježu sterilna jaja, sprječava njihov razvoj te razvoj nimfa (stadij u kojem kukac izgleda kao odrastao no nije spolno zreo). Kontrola ovih stadija uspostavlja se unutar 7 dana. Također, ima rezidualno djelovanje što znači da populaciju drži pod kontrolom 4-5 tjedana.

Kako bi učinkovitost ovog preparata bila čim veća potrebno ga je primijeniti kod pojave prvih pokretnih stadija. Toksikološki je povoljniji od ostalih akaricida te se koristi i u integriranoj zaštiti bilja. Djelovanje akaricida Zoom 11 SC onemogućava pojavu unakrsne rezistentnosti s ostalim akaricidima na tržištu.

**KARENCA:** 14 dana breskva, nektarina, marelica i agrumi; 28 dana kruška i jabuka; vinova loza osigurana vremenom primjene (prije cvatnje).



# SREDSTVA ZA RAZLIČITE NAMJENE



Čuvajte okoliš!  
Proizvodite  
zdravu hranu!  
Ukoliko kod primjene  
sredstva i zaštite bilja  
niste sigurni pitajte nas  
za savjet.

<b>BASAMID GRANULAT</b>	<b>94</b>
<b>FAZOR</b>	<b>96</b>
<b>MOXA*</b>	<b>98</b>
<b>ROUTE</b>	<b>100</b>
<b>SILWET L-77</b>	<b>102</b>
<b>TUBERPROP</b>	<b>104</b>



## BASAMID GRANULAT

Sterilizator tla- fumigant

Djelatna tvar: dazomet 970 g/kg

Formulacija sredstva: mikrogranule (MG)

Registracijski broj: UP/I-320-20/97-01/251

Vlasnik registracije: Kanesho Soil Treatment SPRL/BVBA

Pakiranje: 1 kg, 20 kg





Basamid granulat je preparat koji se koristi za suzbijanje cistolikih nematoda, patogenih gljiva u tlu i jednogodišnjih korova. Dozvoljeno je koristiti sredstvo u povrtlarskim kulturama, duhanu, ukrasnom i šumskom bilju. Djelatna tvar dazomet (tetrahydro-3,5-dimethyl-1,3,5-thiadiazine-2-tione) u tlu u prisutnosti vlage prolazi kroz pore uništavajući korove, gljive i nematode. Da bi se oslobađanje plina aktiviralo tlo treba biti u vlažnom stanju. Basamid granulat najbolje djeluje na temperaturama od 10-15°C, a ne provodi se na temperaturama nižim od 6 °C.

## PRIPREMA TLA I PRIMJENA:

Tlo je potrebno dobro usitniti, sredstvo se rasipa po površini, a zatim inkorporira u tlo na dubinu od 5-25 cm. Da bi se spriječilo prebrzo oslobađanje aktivnog plina tlo se prekrije folijom ili lagano povalja i zalijeva vodom. Kad se folija ukloni tlo se ponovo rahli kako bi se prozračilo. Ukoliko se sredstvo koristi u zatvorenom prostoru, prostor je potrebno dobro provjetriti.



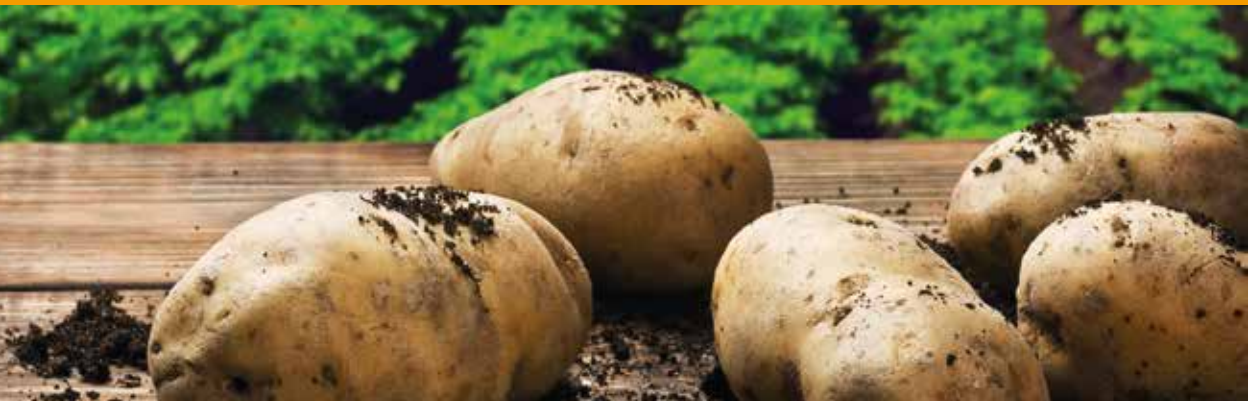
Cistolike nematode se suzbijaju najmanje 42 dana prije sjetve uz uvjet da temperatura tla ne smije biti niža od 8°C. Poslije površinske primjene, sredstvo se treba odmah unijeti u tlo na dubinu od 15-20 cm. Djelovanje sredstva znatno se poboljšava prekrivanjem tretirane površine folijom nakon zalijevanja i držanja 5-7 dana. Nakon toga folija se ukloni i tlo rahli u cilju boljeg provjetravanja. Dazomet se u tlu razgrađuje u metilzotocijanat.

Patogene gljive u tlu mogu se suzbiti primjenom sredstva za dezinfekciju tla u količini od 200-250 g/m<sup>3</sup> supstrata odnosno 40-50 g/m<sup>2</sup> ovisno o tipu tla. Ne djeluje na spore u mirovanju. Primjenu je potrebno obaviti najmanje 42 dana prije sjetve uz uvjet da temperatura tla ne smije biti niža od 8°C. Poslije površinske primjene, sredstvo se treba odmah unijeti u tlo na dubinu od 15-20 cm.

Jednogodišnji korovi u gredicama suzbijaju se u količini 200-250 g/m<sup>3</sup> supstrata odnosno 40-50 g/m<sup>2</sup> ovisno o tipu tla. Prije primjene sredstva potrebno je pripremiti tlo vlaženjem.

**OGRANIČENJA:** Miješanje s drugim pripravcima nije moguće.

**KARENCA:** 42 dana



## FAZOR

Regulator rasta za primjenu na otvorenom prostoru za sprečavanje klijanja luka, češnjaka, ljutike i krumpira za vrijeme skladištenja

Djelatna tvar: maleinski hidrazid 600 g/kg

Formulacija sredstva: vodotopive granule (WG)

Registracijski broj: UP/I-320-20/08-01/396

Vlasnik registracije: Arysta LifeScience Netherlands B.V.

Pakiranje: 4 kg



## PRIPREMA I DOZA:

**Luk kozjak, luk** - sredstvo primijeniti kada su glavice luka kozjaka zrele, odnosno kada lišće počne odumirati (10-30 % lista uvenulo, ali je još uvijek zeleno), otprilike 2 tjedna prije berbe u dozi od 4 kg/ha uz utrošak vode 300-600 l/ha.

**Češnjak** - sredstvo u količini od od 4 kg/ha (300-600 l/ha); optimalno vrijeme primjene je kada su listovi još zeleni, tek prije no što počnu žutjeti, otprilike 2 tjedna prije berbe.

**Krumpir** - primijeniti kada su gomolji krumpira veličine najmanje 25 mm (u praksi to znači da je 80% gomolja krumpira veličine 25 mm), a što je otprilike 2 tjedna nakon cvatnje neposredno prije odumiranja cime čime je osigurana najbolja učinkovitost sredstva. Tretiranje se obavlja u dozi 5 kg/ha uz utrošak vode 300-600 l/ha.

Fazor pripada skupini regulatora rasta i iskazuje herbicidno djelovanje (inhibitor klijanja). Djeluje na disanje i transpiraciju biljke i utječe na metabolizam stanice, naročito kod monokotiledona. Primjenjuje se na otvorenom. Temperatura zraka za vrijeme primjene mora biti ispod 25°C, a nakon primjene temperatura zraka ne smije prelaziti 35°C.

## OGRANIČENJA:

Ne smije se primijeniti u proizvodnji sjemenskog luka. Fazor se smije primijeniti jedanput u vegetaciji u istom nasadu luka, češnjaka i luka kozjaka (ljutike), te najviše dvaput (u razmaku od 7 dana između dvije primjene) u vegetaciji u istom nasadu krumpira.

**KARENCA:** 14 dana za luk, češnjak, luk kozjak; 21 dan krumpir, pripaziti da se ne prijeđe količina od 0,3 l pripravka po hektaru.





## MOXA\*

Regulator – retardant rasta biljaka za upotrebu na žitaricama i travnjacima (sjemenski usjevi) zbog sprječavanja polijeganja.

Djelatna tvar: trineksapak-etil 250 g/l

Formulacija sredstva: koncentrat za emulziju (EC)

Registracijski broj: u postupku registracije

Vlasnik registracije: GLOBACHEM N.V., Sint Truiden, Belgija

Pakiranje: 5 L







### PRIMJENA I DOZA

OZIMA PŠENICA - primjenjuje se u dozi 0,3-0,4 l/ha od faze prvog koljenca do početka izvijanja zastavice (BBCH 31-37)

OZIMI JEČAM - u dozi 0,4 l/ha u fazi 1. do 2. koljenca (BBCH 31-32) ili u dozi 0,6 l/ha u fazi od početka do punog izvijanja zastavice (BBCH 37-39).

TRAVNJACI (sjemenski usjevi) - u količini od 0,8 l/ha između uspravne faze rukavca lista i faze uočljivosti prvog koljenca (GS30–GS31).

MOXA se može miješati s fungicidima, herbicidima, insekticidima i tekućim gnojivima.

### NAČIN DJELOVANJA

MOXA smanjuje visinu usjeva, čime se može izbjeći polijeganje i zaštititi prinos kod svih vrsta ozime i jare pšenice, ozimog i jarog ječma, ozime i jare zobi, raži, tritikala, durum pšenice i travnjaka (sjemenski usjevi).

MOXA je iznimno pouzdan regulator rasta. Osim što sprečava poljeganje žita tako da skraćuje internodije i zadebljava stabljike, značajno utječe i na razvoj biljaka na način koji druga sredstva za istu namjenu ne posjeduju. Uporabom regulatora MOXA povećava se masa korijena biljke. MOXA stimulira i sintezu ugljikohidrata što ima direktan utjecaj na prinos.

Tretiranjem se može postići da klasovi ostanu uspravni sve do žetve.





## ROUTE

Sredstvo Route hranjiva je vodena otopina dušika i cinkova kompleksa s alkil poliglikozidnim močivom, namijenjeno poticanju rasta žitarica, uljane repice, kukuruza, lana, na livadama i u mahunarkama.

Potiče zakorjenjivanje, vitalitet i količinu uroda.

Djelatna tvar: Otopina cinkova gnojiva,  
Dušik (N) 7 %, Cink (Zn) 8,5 %

Formulacija sredstva: tekuća suspenzija

Registracijski broj: EZ gnojivo

Vlasnik registracije: De Sangoose LTD

Pakiranje: 5 L



**PRIPREMA I DOZA:**

Route se koristi u dozi od 1-2 l/ha sa utroškom vode 200 l/ha. U kukuruze se primjenjuje u proljeće u fazi 5-7 listova. Kod ozimih kultura, u rano proljeće primjenjuje se od 0,8-1 l/ha sa 200 l vode/ha (kod jarih kultura primjenu obaviti kad su biljke u fazi 5-7 listova).

**ZAŠTO KORISTITI ROUTE:**

- Lagana i brza primjena
- Povoljno utječe na biljke u stresnim situacijama
- Poboljšava rast korijena i omogućava bolje usvajanje hranjiva iz tla
- Osigurava sigurniju i stabilniju oplodnju biljaka
- Povećava otpornost na nepovoljne klimatske uvjete (temperatura, vlaga)
- Poboljšava proces fotosinteze i nakupljanje proteina

**KUKURUZ** - primjenom ROUTE folijarnog preparata u fazi 5 do 7 lista stimuliraju se biljke kukuruza da lakše prebrode stresove niskih temperatura i da se normalno razvijaju i osiguraju metličanje sa kvalitetnijom oplodnjom do pojave visokih ljetnih temperatura. Postiže se antistresni učinak u biljkama pa je oplodnja bolja te formiranje klipova na stabljici sigurnije. Bolja je otpornost kukuruza na stresove. Ujedno, kukuruz se dublje ukorjenjuje u tlo i tako osigurava duže iskorištenje vode i hranjiva iz tla, a sve sa ciljem osiguravanja stabilnog i sigurnog roda.

**KRUMPIR** - kod gnojidbe krumpira utječe na rast korijena i bolje iskorištavanje hranjivih tvari iz tla, ubrzava cvatnju te utječe na formiranje gomolja i suhe tvari. Također, utječe na formiranje tvrdih gomolja koji se lakše i duže skladište.

**ULJANA REPICA** - primjenom ROUTE folijarnog

preparata u rano proljeće stimuliraju se biljke uljane repice da lakše svladaju stres od niskih temperatura i da se ubrza retrovegetacija biljaka uljane repice. Poželjno bi bilo prvu prihranu dušičnim gnojivom odraditi 7 dana nakon primjene Routa. Stimuliranjem retrovegetacije dolazi do oporavka stradalih biljaka koje će trebati dušik za rast i razvoj novih listova. Ujedno u rano proljeće biljke formiraju cvjetnu granu sa koje će se dobiti rod. Takva uljana repica prilikom oporavka će razvijati jak i snažan korijen, lakše usvajati hranjiva iz tla te tako osigurati stabilan i siguran rod.

**JEČAM** - primjenom ROUTE folijarnog preparata u rano proljeće stimuliraju se biljke ječma da se oporave i formiraju duboki korijen koji će im u toku vegetacije osigurati mogućnost lakšeg usvajanja hranjiva i vode iz tla. Takve biljke će biti duže zelene i bit će dulji period vegetacije ječma koji kao takav lakše i kvalitetnije formira rod.

**PŠENICA** - proizvodnja pšenice uvjetovana je istim stresovima u polju kao što su navedeni kod ječma. Primjenom ROUTE folijarnog preparata u rano proljeće stimuliraju se biljke pšenice da se oporave i formiraju duboki korijen koji će im u toku vegetacije osigurati mogućnost lakšeg usvajanja hranjiva i vode iz tla. Takve biljke će biti duže zelene i bit će dulji period vegetacije pšenice koji kao takav lakše i kvalitetnije formira stabilan i dobar rod.





## SILWET L-77

### ORIGINALNI ORGANSKO SILIKONSKI OKVAŠIVAČ

Djelatna tvar: kopolimer trisiloksan 840 g/l

Formulacija sredstva: vodotopivi koncentrat (SL)

Registracijski broj: sukladno odobrenju Hrvatskog zavoda za toksikologiju: Klasa br. 060-08-01/15-011 od 09.03.2015.

Vlasnik registracije: Kanesho Soil Treatment SPRL/BVBA

Pakiranje: 50 ml, 1 L



Silwet L-77 je univerzalni organosilikonski superokvašivač (nova generacija okvašivača) koji se koristi za poboljšanje prijanjanja sredstva na tretiranu površinu, pogotovo u nepovoljnim vremenskim uvjetima. Kompatibilan je sa svim sredstvima za zaštitu bilja, folijarnim gnojivima i regulatorima rasta biljaka. Silwet L-77 promovira ubranu infiltraciju sredstva u biljku preko puči. Raspršene čestice sredstva brže prodiru u biljne stanice i na taj način postiže se veća pouzdanost pri aplikaciji.

## **PREDNOSTI:**

- Povećava površinu primjene
- Manji utrošak sredstva
- Ubrzava unos pesticida u biljku
- Lako se rapršuje

## **PRIMJENA:**

U vinogradarstvu, voćarstvu i povrćarstvu u koncentraciji 0,01- 0,15%. U ratarstvu se najčešće primjenjuje u količini 0,1 l/ha uz utrošak 200-400 l vode/ha.

**KARENCA:** Pridržavati se karence onog sredstva kojem se dodaje Silwet L-77.





## TUBERPROP

TUBERPROP je sredstvo namijenjeno sprječavanju klijanja konzumnog i industrijskog krumpira tijekom skladištenja.

Djelatna tvar: klorprofam 10 g/kg

Formulacija sredstva: prašivo za zaprašivanje (DP)

Registracijski broj: UP/I-320-20/16-01/01

Vlasnik registracije: UPL Europe Ltd.

Pakiranje: 100g, 1kg, 10kg, 20kg

Pakiranje od 100g odobreno je za amatersku primjenu.



TUBERPROP je dio Belchimovog programa zaštite

**POTATO**PRO™  
TECHNOLOGY



## PRIMJENA I DOZA

TUBERPROP je prašivo (DP) za izravnu primjenu, ravnomjernim posipanjem, slojeva suhих i zdravih gomolja krumpira očišćenih od zemlje nakon vađenja iz tla. Primjenjuje se u količini od 1 – 1,5 kg /t krumpira (100 –150 g/100 kg krumpira).

## NAČIN PRIMJENE

Ravnomjernim posipanjem sloj po sloj krumpira kod spremanja u trap. Kod korištenja pokretne trake za unos krumpira u skladište uređaj za posipanje prilagoditi tako da se potrebna količina sredstva ravnomjerno rasporedi po čitavoj količini krumpira.

Vrijeme primjene: kod stavljanja u trap ili unosa u skladište  
Broj primjena: jedanput tijekom skladištenja

**KARENCA:** 1 dan



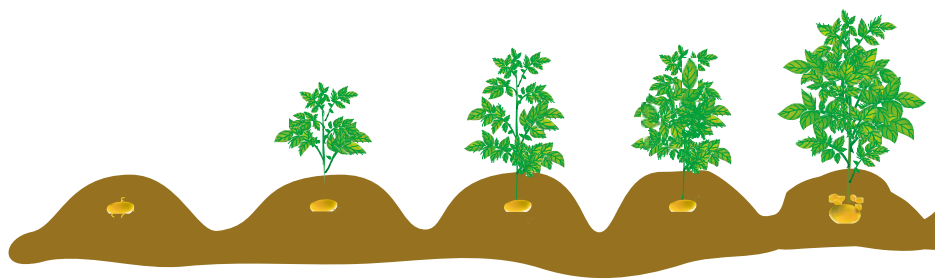
# SREDSTVA PO KULTURAMA



**PROMAN**  
**CLEMATIS**

**PROFILUX**

**RANMAN TOP**  
**CYMBAL**  
**PENNCOZEB**



**Korovi**

**Početna  
prskanja**

**Brzi rast lisne mase**

Ovaj program zaštite krumpira od korova i bolesti je orijentacijske prirode.  
Za dodatne informacije kontaktirajte naše stručnjake na terenu.

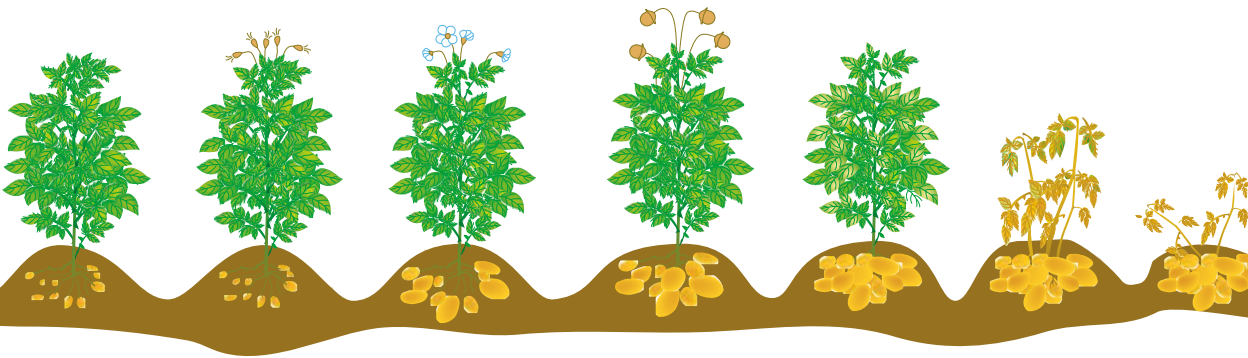


**RANMAN TOP**  
**CYMBAL**  
**NARITA Alternaria**

**RANMAN TOP**  
**zaštita gomolja**  
**(krtole)**

**QUAD-GLOB**  
**desikacija**

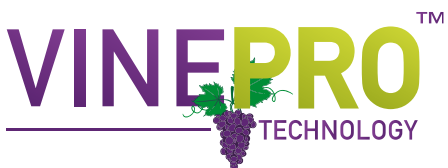
**TUBERPROP**



**Cvatnja i rana  
zaštita gomolja**

**Zaštita gomolja**

# SREDSTVA PO KULTURAMA



PLAMENJAČA

SOLOFOL

PROFILUX  
ili  
PENNZOZEB  
+  
CYMBAL

MILDIO  
+  
CYMBAL



PEPELNICA

INSEKTI

ZOOM 11 SC

OVIPRON TOP

CHIKARA (+glifosat)

KOROVI

CHIKARA DUO

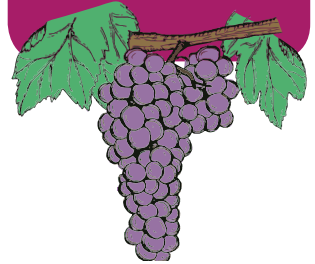
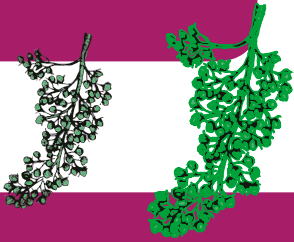
Ovaj program zaštite vinove loze od korova i bolesti je orijentacijske prirode.  
Za dodatne informacije kontaktirajte naše stručnjake na terenu.

CUT  
AL

PROFILUX  
ili  
PENNCOZEB  
+  
CYMBAL

MILDICUT  
ili  
AMALINE FLOW  
ili  
SOLOFOL

MILDICUT  
ili  
AMALINE FLOW  
ili  
CHAMPION WG



KUSABI

SUMPOR SC 80

SUMIALFA 5 FL

CHIKARA (+glifosat)

glifosat

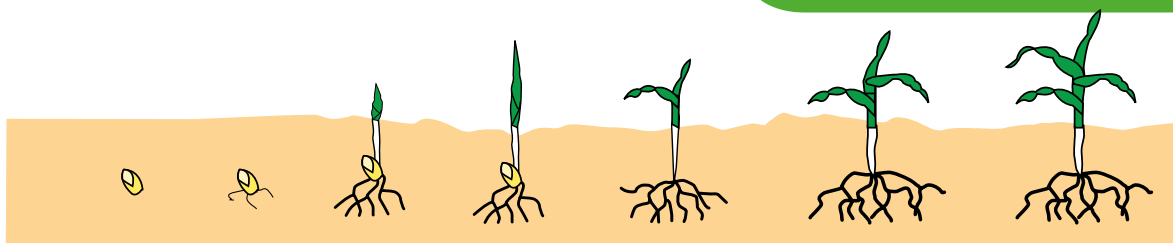
# SREDSTVA PO KULTURAMA



Motivell/Samson Extra 60D (0,4-0,6 l/ha)  
+ Temsa SC (0,6-0,8 l/ha)  
+ Dimbo 480 SL (0,3-0,5 l/ha)

ili Motivell/Samson  
+ Dimbo 480 SL

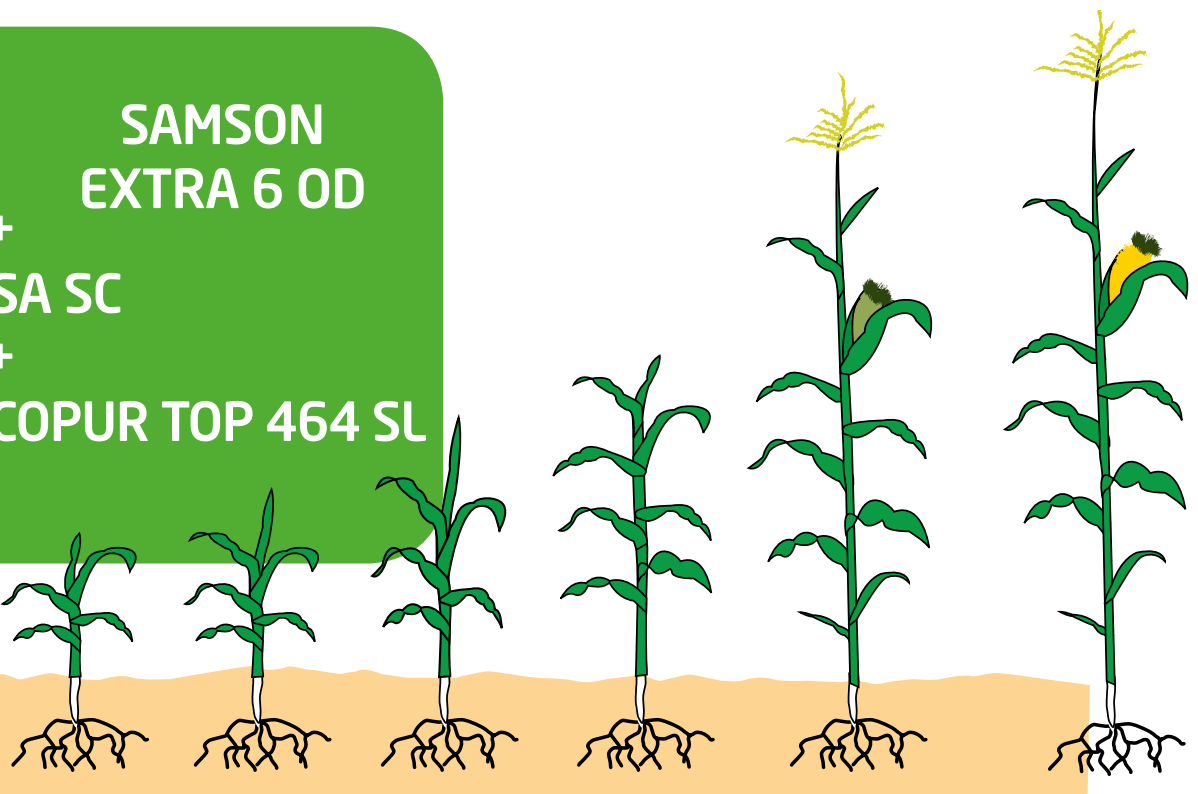
**MOTIVELL  
EXTRA 6 OD  
+ TEMSA  
+ DIMBO 480 SL / DIO**



Ovaj program zaštite kukuruza od korova i bolesti je orijentacijske prirode.  
Za dodatne informacije kontaktirajte naše stručnjake na terenu.

Extra 60D (0,4-0,6 l/ha) ili Motivell/Samson Extra 60D (0,4-0,6 l/ha)  
(0,4-0,6 l/ha) + Dicopur Top 464 SL (0,8 l/ha)

SAMSON  
EXTRA 6 OD  
+  
SA SC  
+  
COPUR TOP 464 SL



# SREDSTVA PO KULTURAMA

## > KRUMPIR

CLEMATIS  
PANTERA QT  
PROMAN  
QUAD-GLOB 200 SL  
CHAMPION 50 WG  
CYMBAL WG  
NARITA  
PENNCOZEB 75 DG  
PROFILUX  
RANMAN TOP  
SUMIALFA 5 FL  
TEPPEKI 500 WG  
FAZOR  
SILWET L-77  
TUBERPROP

## > KUKURUZ

DICOPUR TOP 464 SL  
DIMBO 480 SL  
FLUXYR 200 SL  
MOTIVELL 4 SC  
MOTIVELL EXTRA 6 OD  
SAMSON EXTRA 6 OD  
TEMSA SC  
VITAVAX 200 FF  
SILWET L-77

## > ŠEĆERNA REPA

BEETUP COMPACT SC  
ETHOFOL 500 SC  
PANTERA QT  
CHAMPION 50 WG  
DIFURE PRO  
VITAVAX 200 FF  
SILWET L-77

## > SOJA

PANTERA QT  
VITAVAX 200 FF  
SILWET L-77

## > LUCERNA, DJETELINE

LENTAGRAN 45 WP  
QUAD-GLOB 200 SL

## > TRAVNJACI, PAŠNJACI

FLUXYR 200 SL  
QUAD-GLOB 200 SL

## > JEZGRIČAVO VOĆE

DEVRIKOL 45 FL  
PANTERA QT  
QUAD-GLOB 200 SL  
CHAMPION 50 WG  
PENNCOZEB 75 DG  
SUMPOR SC-80  
OVIPRON TOP  
SUMIALFA 5 FL  
TEPPEKI 500 WG  
ZOOM 11 SC  
SILWET L-77

## > MASLINA

CHIKARA 25 WG  
CHIKARA DUO  
QUAD-GLOB 200 SL  
OVIPRON TOP  
SILWET L-77

## > JAGODA

DEVRIKOL 45 FL  
SILWET L-77

## > RAJČICA

DEVRIKOL 45 FL  
CHAMPION 50 WG  
PENNCOZEB 75 DG  
RANMAN TOP  
TEPPEKI 500 WG  
SILWET L-77

## > UKRASNO BILJE

RANMAN TOP  
SUMPOR SC-80  
ZOOM 11 SC  
BASAMID GRANULAT

> **VINOVA LOZA**

CHIKARA 25 WG  
CHIKARA DUO  
DEVBINOL 45 FL  
PANTERA QT  
QUAD-GLOB 200 SL  
AMALINE FLOW  
CHAMPION 50 WG  
CYMBAL WG  
KUSABI  
MILDICUT 25 SC  
OPTIX R  
PENNCOZEB 75 DG  
PROFILUX  
SOLOFOL  
SUMPOR SC-80  
OVIPRON TOP  
SUMIALFA 5 FL  
ZOOM 11 SC  
SILWET L-77

> **ŽITARICE**

DICOPUR TOP 464 SL  
FLUXYR 200 SL  
OPTICA TRIO  
TRIMUR 75 WG  
VITAVAX 200 FF  
SUMIALFA 5 FL  
MOXA

> **SUNCOKRET**

PANTERA QT  
SILWET L-77

> **KUKURUZ ŠEĆERAC**

LENTAGRAN 45 WP

> **ULJANA REPICA**

CLEMATIS  
DEVBINOL 45 FL  
PANTERA QT  
VITAVAX 200 FF  
SUMIALFA 5 FL  
SILWET L-77

> **DUHAN**

DEVBINOL 45 FL  
LENTAGRAN 45 WP  
RANMAN TOP  
BASAMID GRANULAT  
SILWET L-77

> **KOŠTIČAVO VOĆE**

DEVBINOL 45 FL  
QUAD-GLOB 200 SL  
CHAMPION 50 WG  
SUMPOR SC-80  
OVIPRON TOP  
SUMIALFA 5 FL  
TEPPEKI 500 WG  
ZOOM 11 SC  
SILWET L-77

> **AGRUMI**

CHIKARA 25 WG  
CHIKARA DUO  
QUAD-GLOB 200 SL  
OVIPRON TOP  
SUMIALFA 5 FL  
ZOOM 11 SC  
SILWET L-77

> **PAPRIKA**

DEVBINOL 45 FL  
CHAMPION 50 WG  
SILWET L-77

> **POVRĆE, ZAČINSKO BILJE**

CLEMATIS  
DEVBINOL 45 FL  
LENTAGRAN 45 WP  
CHAMPION 50 WG  
PENNCOZEB 75 DG  
RANMAN TOP  
SUMPOR SC-80  
SUMIALFA 5 FL  
TEPPEKI 500 WG  
ZOOM 11 SC  
BASAMID GRANULAT  
FAZOR  
SILWET L-77



## VAŽNIJI POJMOVI KORIŠTENI U KATALOGU

**Akaricid** - sredstvo za zaštitu bilja namijenjeno suzbijanju štetnih grinja

**EC** - koncentrat za emulziju- tekuća formulacija sredstva za zaštitu bilja namijenjena razrjeđivanju s vodom koja nakon razrjeđivanja daje emulziju.

**EW**- tekuća koncentrirana emulzija- tekuća formulacija sredstva za zaštitu bilja namijenjena razrjeđivanju s vodom koja nakon razrjeđivanja daje emulziju.

**Fitotoksičnost**- pojava štetnog djelovanja sredstva za zaštitu bilja na biljku na kojoj suzbijamo štetne organizme. Obično se manifestira kao vidljiva fitotoksičnost, tj. palež ili druga vidljiva oštećenja tretirane biljke. Pritajena fitotoksičnost često je izražena kao zaostajanje u rastu tretirane biljke.

**Fungicid** - sredstvo za zaštitu bilja namijenjeno suzbijanju uzročnika biljnih bolesti

**Herbicid**- sredstvo za zaštitu bilja namijenjeno suzbijanju korova

**Infekcija** – prodor patogena u domaćina, uspostavljanje parazitskog odnosa između jednog organizma, infektivne čestice (patogena) i drugog organizma (domaćina).

**Inkubacija**- razdoblje od uspostavljanja uzajamnog odnosa parazita s biljkom domaćinom do pojave prvih simptoma.

**Insekticid** – sredstvo za zaštitu bilja namijenjeno suzbijanju štetnih kukaca

**Karenca** – vremensko razdoblje izraženo brojem dana koji moraju proći od zadnjeg tretiranja nekim sredstvom za zaštitu bilja do prve berbe plodova ili žetve usjeva.

**Kurativna primjena** – primjena sredstava za zaštitu bilja nakon pojave štetnika.

**Kurativno djelovanje SZB**- svojstvo djelatne tvari da zaustavi širenje parazita u inficiranom dijelu biljke.



**LD 50** – srednja letalna doza - osnovno mjerilo otrovnosti, predstavlja broj mg pesticida izražen po kg tjelesne težine pokusne životinje potreban da izazove smrtnost kod 50% pokusnih životinja.

**Limacid** - sredstvo za zaštitu bilja namijenjeno suzbijanju puževa

**Nematocid** - sredstvo za zaštitu bilja namijenjeno suzbijanju nematoda

**Post emergence primjena** – primjena sredstava za zaštitu bilja (najčešće herbicida) nakon nicanja usjeva.

**Prag štetnosti = kritični broj**- onaj stupanj zaraze štetnikom ili ona kombinacija čimbenika (klimatski uvjeti) kod koje će šteta izazvana napadom biti veća od zbroja troškova suzbijanja i ekološke štete koja nastaje kao posljedica primjene SZB.

**Pre-emergence primjena** - primjena sredstava za zaštitu bilja (najčešće herbicida) nakon sjetve a prije nicanja usjeva.

**Pre-sowing primjena** - primjena sredstava za zaštitu bilja prije sjetve usjeva.

**Preventivna primjena** – primjena sredstava za zaštitu bilja prije pojave štetnika, nicanja korova ili prije pojave simptoma bolesti na biljkama.

**Prskanje** – primjena sredstava za zaštitu bilja razrijeđenih s vodom uz pomoć prskalica koje omogućuju veličina kapljica iznad 150 µm.

**Radna karenca** – minimalni broj dana koji mora proći od zadnjeg tretiranja usjeva ili nasada do ulaska u nasad radi obavljanja radnih operacija.

**Raspršivanje** - primjena sredstava za zaštitu bilja razrijeđenih s vodom uz pomoć raspršivača kojima se ostvaruje veličina kapljica od 50 do 150 µm

**Rezistentnost štetnih organizama na sredstva za zaštitu bilja** – pojava postupnog gubitka djelovanja jednog isprva učinkovitog sredstva za zaštitu bilja na određenog štetnika, bolest ili korov.

**SC-KS-FL**- koncentrirana suspenzija- tekuća formulacija sredstva za zaštitu bilja namijenjena razrjeđivanju s vodom koja nakon razrjeđivanja daje suspenziju.

**Sistemičnost** - svojstvo djelatne tvari sredstva za zaštitu bilja da je biljka upije u provodne snopove, da se njima translocira do različitih biljnih organa u kojima se potom zadržava u količinama dostatnim da ostvari namjenu, tj suzbije štetni organizam.

**SL**- vodotopivi koncentrat- tekuća formulacija sredstva za zaštitu bilja namijenjena razrjeđivanju s vodom koja nakon razrjeđivanja daje otopinu.

**TK**- tekući koncentrat koji se koristi nerazrijeđen

**Toleranca (MDK)** – maksimalno dozvoljena količina djelatne tvari ili proizvoda razgradnje djelatne tvari izražena u ppm (mg/kg proizvoda) koja se smije nalaziti na ili u proizvodu u trenutku stavljanja u promet.

**WG-DF-WDG-SG**- dispergirajuće granule ili mikrogranule- kruta formulacija sredstva za zaštitu bilja namijenjena razrjeđivanju s vodom koja nakon što se pomiješa s vodom tvori suspenziju.

**WP**- močivo prašivo za suspenziju- kruta formulacija sredstva za zaštitu bilja namijenjena razrjeđivanju s vodom koja nakon što se pomiješa s vodom tvori suspenziju.



























